

Quick Start Guide

S4 Combo Secual / S4 Combo Vid Secual

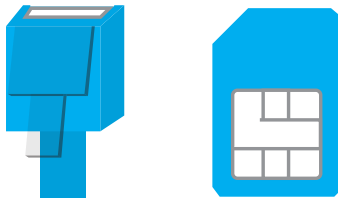
www.etiger.com





EN

1



Landline or SIM card?

How do you wish to interact with your control panel?

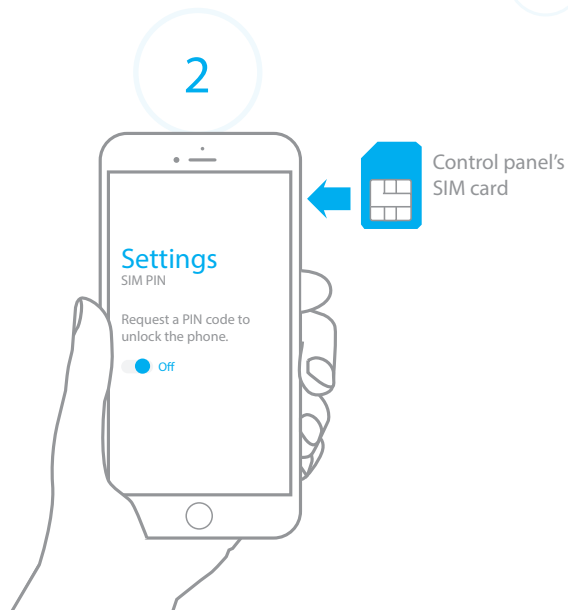
- Using a [landline connection](#) enables a basic interaction with your alarm system (by phone call).
- Using a [SIM card](#) (sold separately) enables a more advance interaction with your system (by phone call, SMS or app).
- Using [both the SIM card and the landline connection](#) offers an optimal security, as you always have a backup in case your landline or your cellular network is down.

If you do not wish to use a SIM card, go directly to step 4.

4

This step only applies
if you are using your system with a SIM card.

EN



Disable the security of your control panel's SIM card

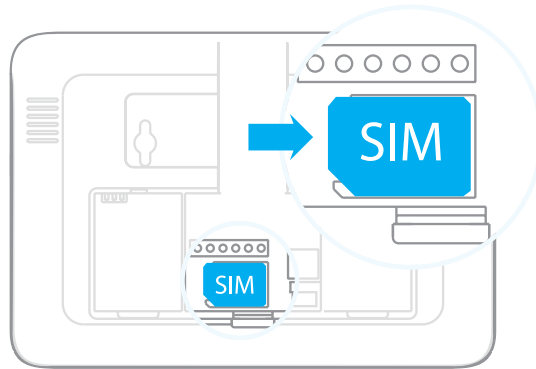
The S4 control panel can interact with you thanks to a SIM card (sold separately). Before inserting your SIM card in the control panel, make sure the SIM security is off. To do so, insert the SIM card in a mobile phone, browse the settings of the phone and disable the SIM security (if the SIM security is activated, the PIN code will be required).

A piece of advice

For your control panel's SIM card, we advise you to choose a plan with unlimited text and 1 or 2 hours of call.

This step only applies
if you are using your system with a SIM card.

3



Insert the SIM card in the control panel

Open the battery compartment at the back of your control panel and insert the SIM card in the SIM card slot.

Important

- Insert the SIM card according to the shape of the SIM card slot.
- The SIM card must be compatible with the GSM network. Contact your carrier for more information.

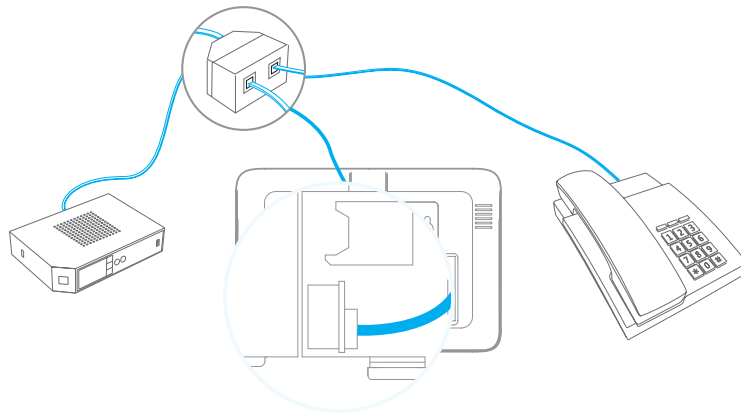
If you do not wish to connect your system to a landline, go directly to step 5.

6

This step only applies
if you wish to connect your system to a landline.

EN

4

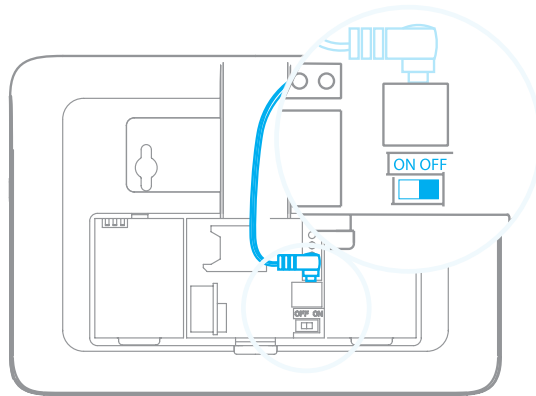


Connect the control panel to your landline

1. Connect the smaller connector of the telephone cable (supplied in your kit) to the landline interface in the battery compartment at the back of the control panel.
2. Connect the other end of the telephone cable to the your landline socket or to the phone connector of your ADSL box.

7

5



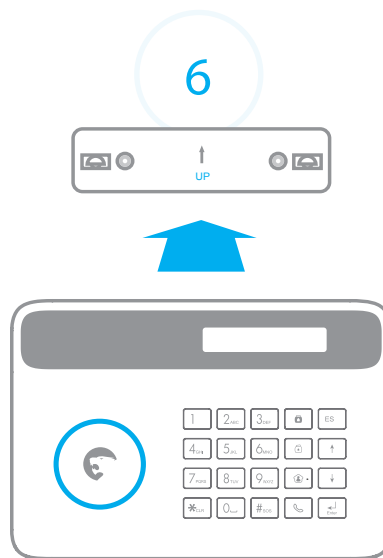
Turn the control panel on

Plug the AC adaptor to an AC socket. Plug the output connector of the AC adaptor into the adaptor interface in the battery compartment at the back of the control panel. Turn the power switch to "ON" and put back the cover of the battery compartment. The control panel is turning on.

Important

Before turning your control panel on, make sure you have either inserted a SIM card or connected it to your landline.

8



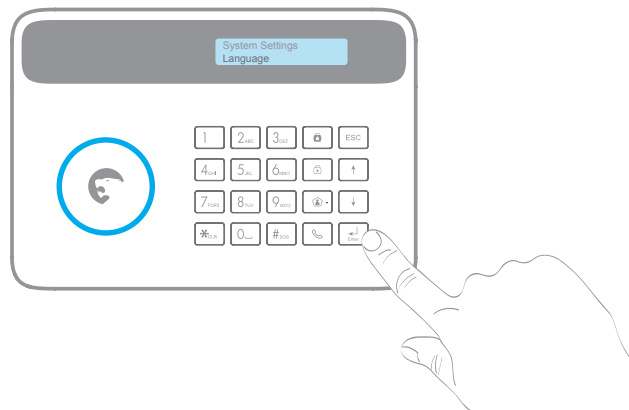
Mount the control panel on a wall

Screw the wall mount onto the wall where you wish to install your control panel. Fix the control panel on the wall mount.

Some advice



- Make sure the control panel is firmly fixed on the wall mount. Because of the tamper switch, the alarm rings out if the control panel is separated from the wall mount.
- If you are using a SIM card, make sure the GSM reception of the control panel is sufficient before screwing the wall mount onto the wall.

7



Change the system language

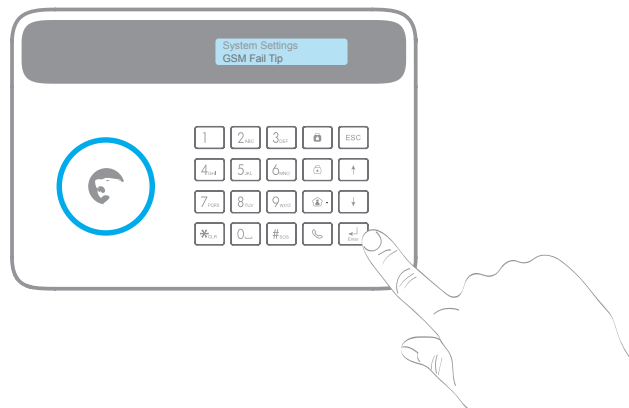
The language of your system can be changed from the menu of the control panel:

1. Type your Admin Code +  on the control panel.
(Default Admin Code: 123456)
2. Go to **System Settings > Language**.
3. Select the language and confirm with .

A piece of advice

Type your Admin Code +  to enter the menu and navigate with , , ,  (back), or  (delete).

8



Activate or deactivate the GSM / Landline mode

Ignore this step if you are using the control panel with a SIM card AND a landline connection.

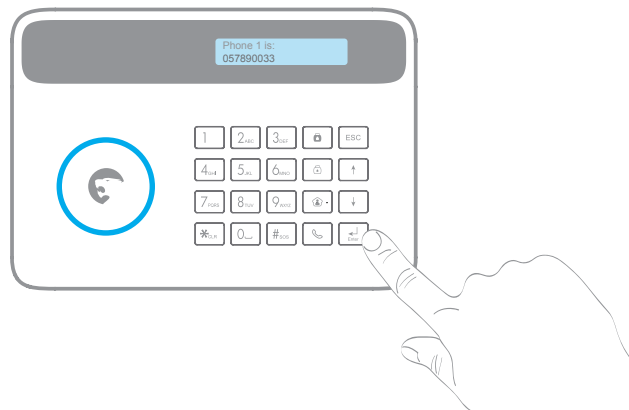
Using a landline connection only

1. Type your Admin Code +  on the control panel.
2. Go to **System Settings** > **GSM Fail Tip**. Select **OFF** and press .

Using a SIM card only




1. Type your Admin Code +  on the control panel.
2. Go to **System Settings** > **Linecut Alarm**. Select **OFF** and press .

9



Register a phone number

This step enables you to define the phone number(s) on which you receive a phone call when the alarm is triggered.

1. Type your Admin Code +  on the control panel.
2. Go to **Phone number** > **Phone 1 is** and press .
3. Enter your phone number and confirm with .

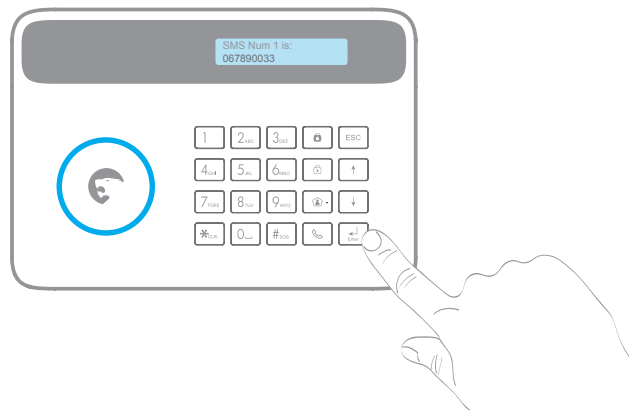
If you register a phone number and an SMS number, you will be notified by SMS and by phone call in case of alarm.

If you do not wish to use a SIM card, skip step 10.

This step only applies
if you are using your system with a SIM card.




EN

10



Register a SMS number

This step enables you to define the phone number(s) to which an SMS is sent when the alarm is triggered. Only stored numbers can control and configure the system by SMS and App.

1. Type your Admin Code +  on the control panel.
2. Go to **Phone number** > **SMS Num 1 is** and press .
3. Enter your phone number and confirm with .

Your system is ready.

Now what happens if the alarm is triggered?

1. The siren of the control panel rings out.
2. You receive a phone call. Pick up the call: you hear a voice prompt giving you a list of options (stop the siren, disarm the system, start audio surveillance etc.)
3. If there is a SIM card in your control panel, you also receive an SMS notifying you that the alarm has been triggered.

Advanced setup

The control panel of your alarm system features an LCD display that enables you to navigate through the menu of the control panel and set up your alarm system.




For more settings, please refer to the user manual of the control panel, available for download on www.etiger.com.



Advanced settings



For the installation of your accessories, please check the full manual of www.etiger.com.

Connect more sensors

1. Type your Admin Code +  on the control panel.
2. Go to **Accessories** > **Wireless Sensors** and press .
3. Select the type of zone and press .
4. Within the next 15 seconds, trigger the sensor.
5. You hear one beep: the accessory is registered.

Change the Access Codes

The User Code enables you to disarm your system from the panel.

1. Type your Admin Code +  on the control panel.
2. Go to **System Settings** > **Access Code** > **User Code** > .
3. Change the code and press  (the code must consist of 4 digits).

*The Admin Code can be changed using the same procedure (under **System Settings** > **Access Code** > **Admin Code**).*

Precautions

For a safer use of the product and to optimize the lifespan of the product, we recommend you to follow the precautions below:

- The wireless accessories must be connected to the control panel.
- Low power voltage may affect transmission distance.
- Do not press the SOS key on the remote control if it is unnecessary to avoid disturbing neighborhood.
- Check the system regularly to make sure the system works properly.
- The control panel is neither waterproof nor moisture-proof, install it in a shady, cool and dry place.
- The case of the control panel is made of ABS plastic. Keep away from bright light for a longer lifespan.
- The control panel is not explosion-proof. Keep away from fire and flames.
- Install the control panel away from objects such as heater, air conditioner, microwave oven etc. that generate heat or electromagnetic fields.
- Dispose of the batteries according to local regulations.
- Dismantling of this product must be done by professional personnel only.



ATTENTION
RISK OF ELECTRIC
SHOCK
DO NOT OPEN



CAUTION: TO REDUCE THE RISK OF ELECTRIC SHOCK, DO NOT REMOVE COVER (OR BACK). NO USER SERVICEABLE PARTS INSIDE, REFER SERVICING TO QUALIFIED SERVICE PERSONNEL.



This symbol is intended to alert the user to the presence of uninsulated “dangerous voltage” within the product’s enclosure that may be of sufficient magnitude to constitute a risk of electric shock to persons.



The exclamation point within an equilateral triangle is intended to alert the user to the presence of important operating and maintenance (servicing) instructions in the literature accompanying the product.

To prevent fire or shock hazards, do not expose this product to rain or moisture. Apparatus shall not be exposed to dripping or splashing and no object filled with liquids, such as vases, shall be placed on the apparatus.

Standards



This product bears the selective sorting symbol for waste electrical and electronic equipment (WEEE). This means that this product must be handled pursuant to European Directive 2012/19/EU in order to be recycled or dismantled to minimize its impact on the environment.

For further information, please contact your local or regional authorities.

Electronic products not included in the selective sorting process are potentially dangerous for the environment and human health due to the presence of hazardous substances.



In compliance with European laws. This product is in compliance with the essential requirements and other relevant provisions of Directive 2014/53/EU.



This product was designed and manufactured in compliance with Directive 2011/65/EU of the European Parliament and of the Council on the restriction of use of certain hazardous substances in electrical and electronic equipment (RoHS Directive - RoHS) and is deemed to comply with the maximum concentration values set by the European Technical Adaptation Committee (TAC).

Manufactured in China.

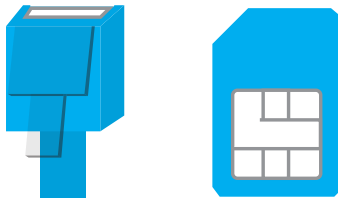


Images, illustrations and text are non-contractual. eTIGER and the eTIGER logo are registered trademarks and the property of eTIGER. Copyright © 2019 eTIGER. All rights reserved.



FR

1



Ligne fixe ou carte SIM ?

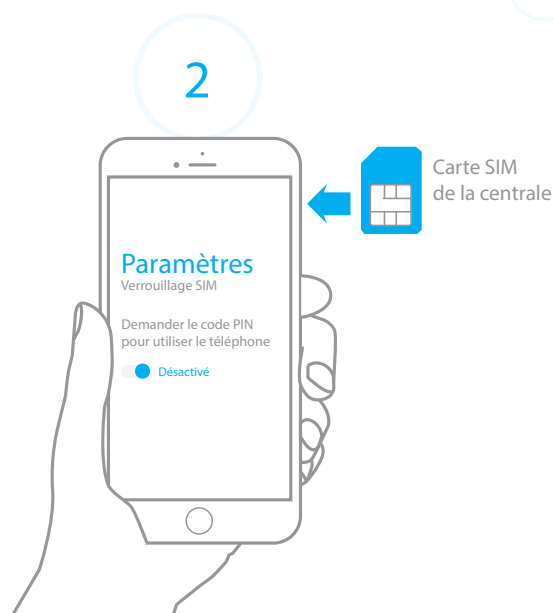
Comment souhaitez-vous interagir avec la centrale ?

- **Connexion ligne fixe** : permet une interaction basique avec votre système (par appel téléphonique)
- **Avec carte SIM** (vendue séparément) : interaction complète avec le système (par appel, SMS ou application)
- **Connexion ligne fixe ET carte SIM** : sécurité optimale, vous êtes toujours en contact avec votre alarme, même en cas de coupure de ligne fixe ou de panne réseau.

Si vous ne souhaitez pas utiliser de carte SIM, rendez-vous directement à l'étape 4.

Cette étape s'applique uniquement
si vous utilisez une carte SIM.

FR



Désactivez le code PIN de la carte SIM de la centrale

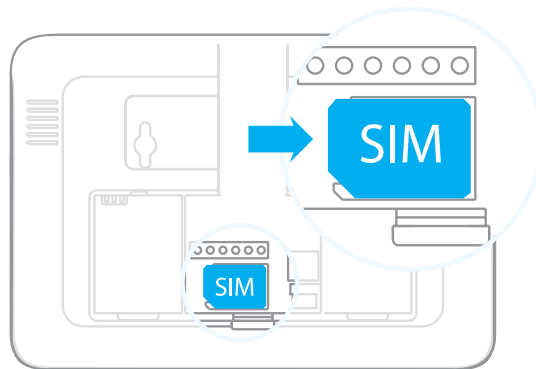
La centrale S4 peut communiquer avec vous grâce à une carte SIM (vendue séparément). Avant d'insérer votre carte SIM dans la centrale, assurez-vous qu'elle n'est pas verrouillée. Pour ce faire, insérez la carte SIM dans un téléphone portable. Parcourez les paramètres de votre téléphone et désactivez la protection par code PIN.

Le conseil eTIGER

Pour la carte SIM de votre centrale, nous vous conseillons un abonnement avec 1 ou 2h de voix, et SMS illimités.

Cette étape s'applique uniquement
si vous utilisez une carte SIM.

3



Insérez la carte SIM dans la centrale

Ouvrez le capot arrière de votre centrale.
Insérez la carte SIM dans votre centrale à l'emplacement prévu.

Attention

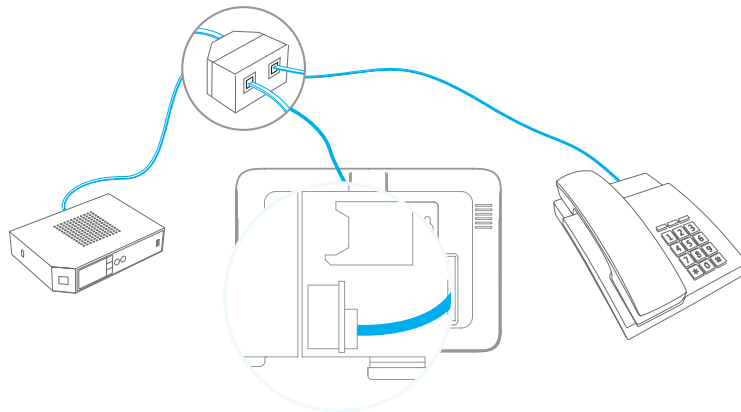
- Insérez la carte SIM conformément au détrompeur.
- La carte SIM doit fonctionner sur le réseau GSM.
Contactez votre opérateur pour plus d'informations.

Si vous ne souhaitez pas connecter votre centrale à une ligne fixe, rendez-vous à l'étape 5.

Cette étape s'applique uniquement
en connexion à une ligne fixe.

FR

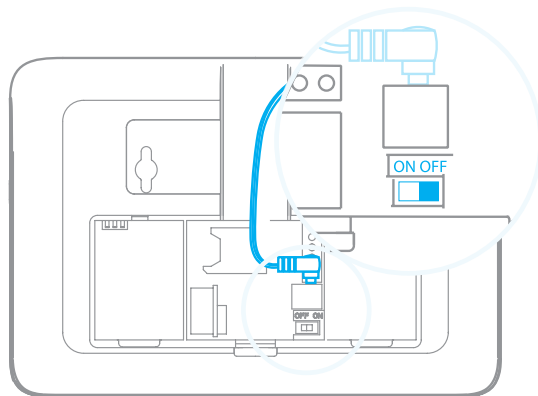
4



Branchez votre centrale à une ligne fixe

1. Connectez la plus petite extrémité du câble téléphonique (fournis) à l'interface pour ligne téléphonique située dans le compartiment à batterie de votre centrale.
2. Connectez ensuite l'autre extrémité du câble téléphonique à votre prise téléphonique (murale ou sur votre box ADSL).

5

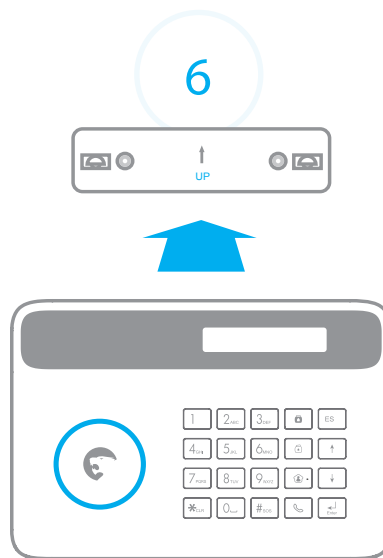


Mettez votre centrale sous tension

Raccordez l'adaptateur secteur de votre centrale à une prise de courant. Raccordez ensuite l'autre extrémité de l'adaptateur à l'emplacement prévu. Mettez l'interrupteur sur ON puis refermez le capot arrière de la centrale. Cette manipulation va allumer votre alarme.

Attention

Assurez-vous d'avoir inséré une carte SIM dans la centrale ou de l'avoir connectée à une ligne fixe avant de l'allumer.



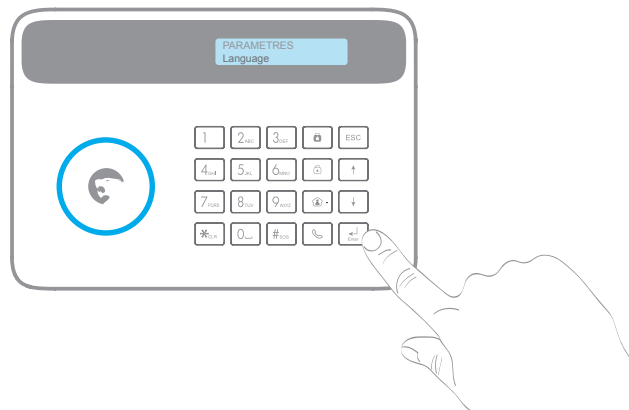
Fixez la centrale au mur

Vissez le support mural à l'emplacement souhaité.
Accrochez la centrale au support mural.

Le conseil eTIGER



- Pensez à bien fixer la centrale au support mural. En raison du dispositif anti-arrachement, l'alarme se déclenche lorsque la centrale se désolidarise de son support.
- Si vous souhaitez utiliser une carte SIM, assurez-vous que la réception GSM de la centrale est suffisante avant de fixer le support mural.

7



Changez la langue du système

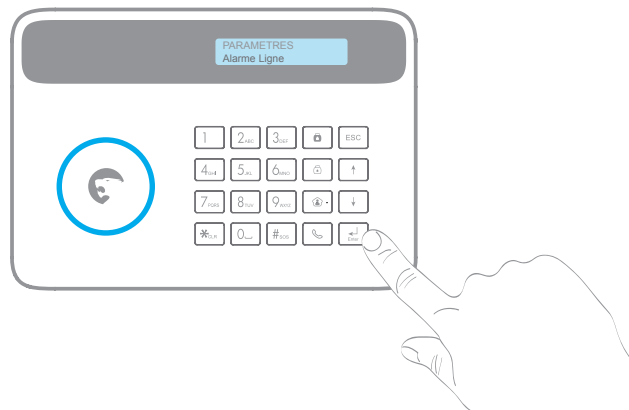
La langue du système peut être changée depuis le menu de la centrale :

1. Sur la centrale, tapez votre code Admin + .
(code Admin par défaut : 123456)
2. Allez à **Paramètres** > **Language**.
3. Sélectionnez votre langue et confirmez avec .

Le conseil eTIGER

Tapez votre code Admin +  pour entrer dans le menu, et naviguez avec , , ,  (retour), ou  (supprimer).



8



Activez ou désactivez le mode ligne fixe / GSM

Ignorez cette étape si vous utilisez la centrale branchée sur une ligne fixe ET avec une carte SIM.

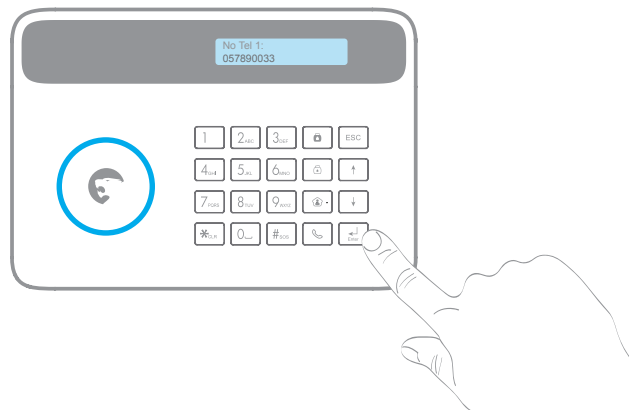
Connexion ligne fixe seulement

1. Sur la centrale, tapez votre code Admin + .
2. Allez à **Paramètres** > **Aucun signal GSM** > **OFF** et confirmez .

Carte SIM seulement

1. Sur la centrale, tapez votre code Admin + .
2. Allez à **Paramètres** > **Alarme Ligne** > **OFF** et confirmez .

9



Enregistrez un n° de téléphone

Cette étape vous permet de définir le numéro de téléphone sur lequel vous recevez un appel quand l'alarme se déclenche.

1. Sur la centrale, tapez votre code Admin + .
2. Allez à **N° telephone** > **N° Tel 1** et confirmez avec .
3. Entrez votre numéro de téléphone et confirmez avec .

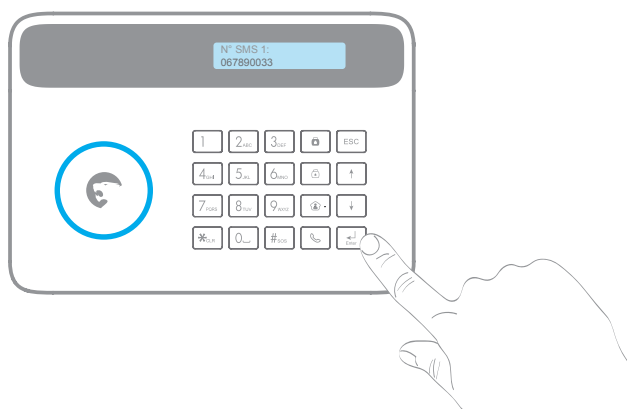
Si vous enregistrez un numéro de téléphone et un numéro SMS, vous serez informé par SMS et par appel en cas d'alarme.

Si vous n'utilisez pas de carte SIM, sautez l'étape 10.

Cette étape s'applique uniquement
si vous utilisez une carte SIM.

FR

10



Enregistrez un numéro SMS

Cette étape vous permet de définir le numéro de téléphone sur lequel vous recevez un SMS quand l'alarme se déclenche. Seul ce numéro vous permet de contrôler et configurer le système par SMS ou par application.

1. Sur la centrale, tapez votre code Admin + .
2. Allez à **N° téléphone** > **N° SMS 1** et confirmez avec .
3. Entrez votre numéro de téléphone et confirmez avec .

Votre système est prêt.

Et que se passe-t-il si l'alarme se déclenche ?

1. La sirène de la centrale retentit.
2. Vous recevez un appel. décrochez : un répondeur vocal vous donne une liste de choix (arrêter la sirène, désarmer le système, lancer la surveillance audio, etc.).
3. S'il y a une carte SIM dans votre centrale, vous recevez aussi un SMS vous indiquant que l'alarme a été déclenchée.

1
2
3
4
5

Configuration avancée

La centrale de votre système dispose d'un écran LCD qui vous permet de naviguer à travers le menu et de configurer votre alarme.

Pour accéder à plus de réglages, reportez-vous au manuel d'utilisateur téléchargeable sur www.etiger.com.




1
2
3



En faire plus...




Pour l'installation de vos accessoires, veuillez consulter le manuel complet de www.etiger.com.

Connecter plus d'accessoires

1. Tapez votre code Admin +  sur la centrale.
2. Allez à **Accessoires** > **Détecteur** et appuyez sur .
3. Sélectionnez le type de zone et confirmez avec .
4. Dans les 15 secondes suivantes, déclenchez l'accessoire.
5. La centrale émet un bip : l'accessoire est enregistré.

Changer les codes d'accès

Le code Utilisateur vous permet de désarmer votre système depuis la centrale.

1. Tapez votre code Admin +  sur la centrale.
2. Allez à **Paramètres** > **Code d'accès** > **Code utilisat** > .
3. Changez le code et appuyez sur  (code à 4 chiffres).

*Le code Admin peut être changé suivant la même procédure (sous **Paramètres** > **Code d'accès** > **Code admin**).*

Précautions

Pour une utilisation plus sûre du produit et afin d'optimiser sa durée de vie, nous vous recommandons de suivre les indications ci-dessous :

- Les accessoires sans fil doivent être enregistrés dans la centrale.
- Une alimentation insuffisante est susceptible d'affecter la distance de transmission.
- Ne pas appuyer sur la touche SOS de la télécommande sauf en cas de nécessité, afin de ne pas déranger le voisinage.
- Vérifiez votre système régulièrement afin de vous assurer que celui-ci fonctionne.
- La centrale n'est ni étanche ni résistante à l'humidité : elle doit être installée dans un endroit frais, sec et à l'abri du soleil.
- Le boîtier de la centrale est en plastique ABS. Maintenir à l'abri de la chaleur.
- La centrale n'est pas résistante aux explosions. Maintenir hors de portée des flammes.
- Installez la centrale éloignée des objets tels que les chauffages, climatiseurs, micro-ondes, etc., qui sont susceptibles de générer des champs électromagnétiques.
- Jetez les batteries conformément aux réglementations locales.
- Le désassemblage du produit ne doit être effectué que par du personnel professionnel.



ATTENTION
RISQUE DE CHOC
ELECTRIQUE NE PAS
OUVRIR



PRECAUTION AFIN DE REDUIRE LE RISQUE DE CHOC ELECTRIQUE,
NE PAS OUVRIR LE BOITIER (OU L'ARRIERE).
AUCUNE PARTIE REPARABLE PAR L'UTILISATEUR A L'INTERIEUR, SE
REFERER AU SERVICE D'UN PERSONNEL QUALIFIE



Le symbole représentant un éclair avec une flèche à l'intérieur d'un triangle équilatéral est utilisé pour prévenir l'utilisateur de la présence d'une tension électrique dangereuse non isolée à l'intérieur de l'appareil. Cette tension est d'un niveau suffisamment élevé pour représenter un risque d'électrocution.



Le symbole représentant un point d'exclamation à l'intérieur d'un triangle équilatéral signale à l'utilisateur la présence d'instructions importantes relatives au fonctionnement et à l'entretien de l'appareil dans cette notice d'utilisation.

Pour limiter les risques d'incendie ou d'électrocution, ne pas exposer l'appareil à la pluie ou à l'humidité.

Protéger l'appareil de tout risque de ruissellement ou d'éclaboussure. Ne pas placer d'objets contenant des liquides, tels que des vases, sur l'appareil. Comme avec tout appareil électronique, ne pas renverser de liquides sur l'appareil, au risque de provoquer des pannes ou un incendie. Pour éviter tout risque d'électrocution, n'ouvrez pas le boîtier. Référez-vous aux services d'un personnel qualifié.

Normes



Ce produit porte le symbole du tri sélectif pour les équipements électriques et électroniques (DEEE). Cela signifie qu'il doit être traité conformément à la Directive européenne 2012/19/EU afin d'être recyclé ou démantelé pour minimiser son impact sur l'environnement. Pour de plus amples informations, veuillez contacter les autorités locales ou régionales. Les produits électroniques qui ne font pas l'objet d'un tri sélectif sont potentiellement dangereux pour l'environnement et la santé humaine en raison de la présence de substances dangereuses.



En conformité avec la réglementation européenne. Ce produit satisfait aux exigences fondamentales et autres conditions pertinentes de la Directive 2014/53/EU.



Ce produit a été conçu et fabriqué en conformité avec la Directive 2011/65/EU du Parlement européen et du Conseil relative à la limitation de l'utilisation de certaines substances dangereuses dans les équipements électriques et électroniques (Directive RoHS) et est déclaré satisfaisant aux valeurs de concentration maximum définies par le Comité technique d'adaptation européen (European Technical Adaptation Committee – TAC).

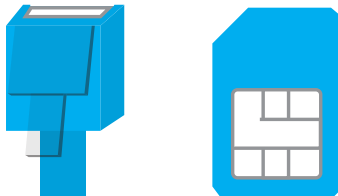
Fabriqué en Chine



Photos, illustrations et textes non contractuels. eTIGER et le logo eTIGER sont les marques déposées d'eTIGER
Copyright © 2019 eTIGER. Tous droits réservés.

DE

1



Festnetz oder SIM-Karte?

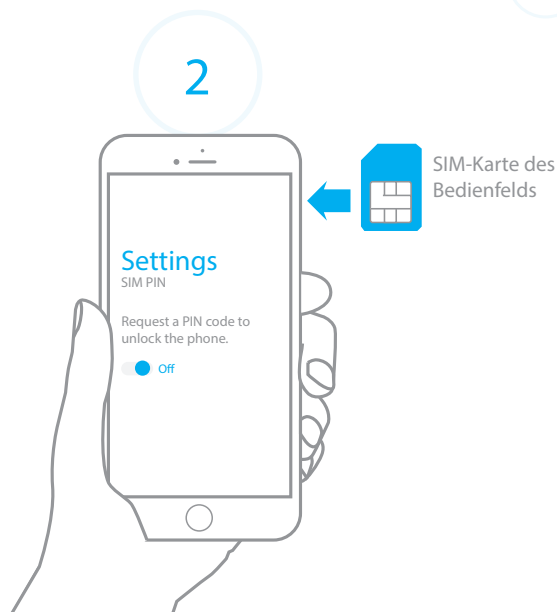
Wie möchten Sie mit Ihrem Bedienfeld kommunizieren?

- Die Verwendung einer [Festnetzverbindung](#) ermöglicht eine einfache Kommunikation mit Ihrem Alarmsystem (per Telefonanruf).
- Die Verwendung einer [SIM-Karte](#) (separat erhältlich) ermöglicht eine erweiterte Kommunikation mit Ihrem System (per Telefonanruf, SMS oder App).
- Die Verwendung [von sowohl einer SIM-Karte als auch einer Festnetzverbindung](#) bietet die optimale Sicherheit, da Sie bei Ausfall Ihres Festnetzes oder Ihres Mobilfunknetzes immer eine Absicherung haben.

Wenn Sie keine SIM-Karte verwenden möchten, gehen Sie direkt zu Schritt 4.

Dieser Schritt findet nur Anwendung,
wenn Sie Ihr System mit einer SIM-Karte verwenden.

DE



Deaktivierung der Pin-Abfrage der SIM-Karte Ihres Bedienfelds

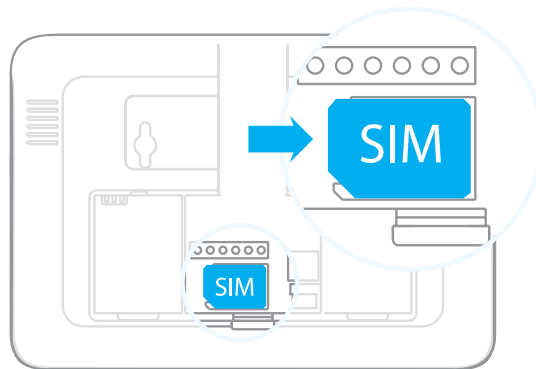
Das S4-Bedienfeld kann dank einer SIM-Karte (separat erhältlich) mit Ihnen kommunizieren. Bevor Sie Ihre SIM-Karte in das Bedienfeld einstecken, muss die SIM-Pin-Abfrage deaktiviert werden. Dafür stecken Sie die SIM-Karte in ein Mobiltelefon, öffnen die Einstellungen des Telefons und deaktivieren die SIM-Pin-Abfrage (ist die SIM-Pin-Abfrage aktiviert, ist ein PIN-Code erforderlich).

Tip

Für die SIM-Karte des Bedienfelds empfehlen wir Ihnen die Auswahl eines Plans mit SMS- und Telefon-Flatrate.

Dieser Schritt findet nur Anwendung,
wenn Sie Ihr System mit einer SIM-Karte verwenden.

3



Stecken Sie die SIM-Karte in das Bedienfeld ein

Öffnen Sie das Batteriefach auf der Rückseite des Bedienfelds und schieben Sie die SIM-Karte in den SIM-Kartensteckplatz.

Wichtig

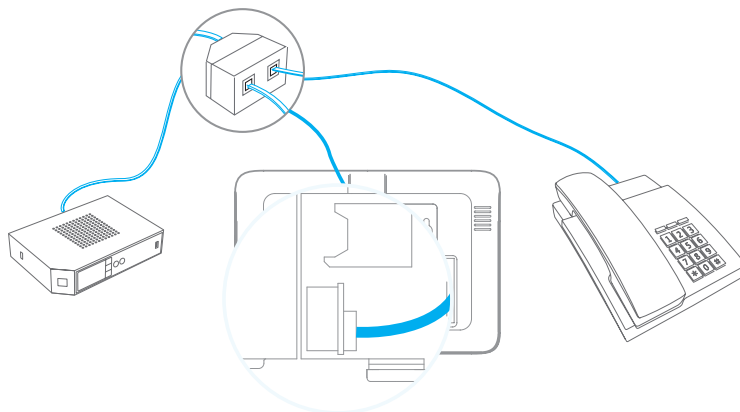
- Schieben Sie die SIM-Karte entsprechend der Form des SIM-Kartensteckplatzes hinein.
- Die SIM-Karte muss mit dem GSM-Netzwerk kompatibel sein. Weitere Informationen erhalten Sie von Ihrem Netzbetreiber.

Wenn die Verbindung Ihres Systems nicht über ein Festnetz hergestellt werden soll, gehen Sie direkt zu Schritt 5.

Dieser Schritt findet nur Anwendung,
wenn Ihr System mit dem Festnetz eine Verbindung herstellt.

DE

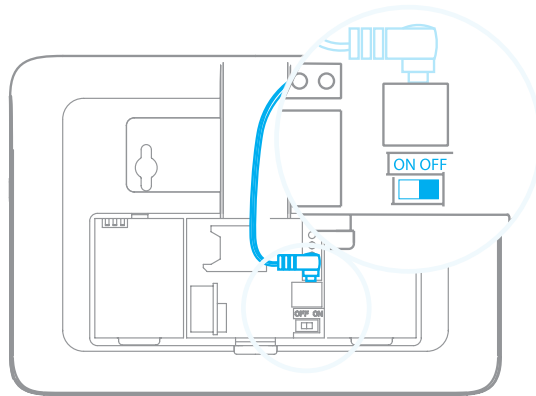
4



Verbindung des Bedienfelds mit Ihrem Festnetz

1. Verbinden Sie den kleinen Stecker des Telefonkabels (im Lieferumfang enthalten) mit der Telefonschnittstelle im Batteriefach auf der Rückseite des Bedienfelds.
2. Verbinden Sie das andere Ende des Telefonkabels mit der Anschlussdose des Festnetzes oder mit dem Telefonanschluss Ihrer DSL-Box.

5

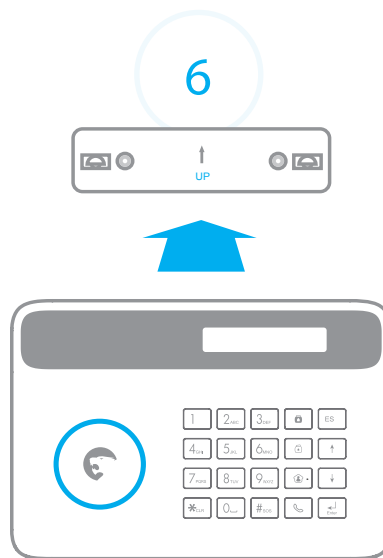


Schalten Sie das Bedienfeld ein.

Stecken Sie den Stromadapter in eine Steckdose. Stecken Sie den Ausgangsstecker des Stromadapters in den Adapteranschluss des Batteriefachs auf der Rückseite des Bedienfelds. Stellen Sie den Schalter auf "ON" und bringen Sie den Deckel des Batteriefachs wieder an. Das Bedienfeld schaltet sich ein.

Wichtig

Bevor Sie das Bedienfeld einschalten, muss entweder eine SIM-Karte eingesteckt oder eine Verbindung zum Festnetz hergestellt sein.



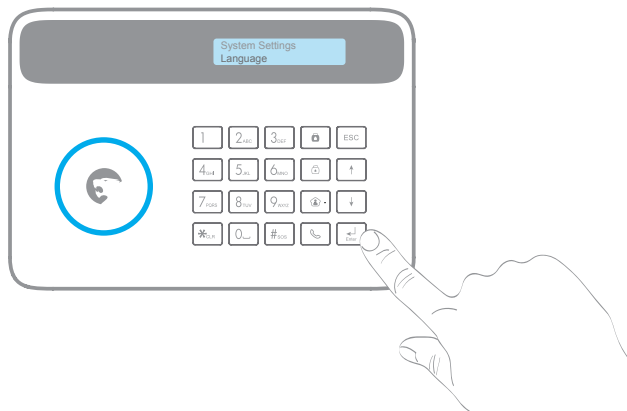
Befestigung des Bedienfelds an einer Wand

Schrauben Sie die Wandbefestigung an die Wand, wo sich die gewünschte Position Ihres Bedienfeldes befindet. Montieren Sie das Bedienfeld auf der Wandbefestigung.

Tipps



- Das Bedienfeld muss fest an der Wand montiert sein. Aufgrund des Sabotagekontakts wird der Alarm ausgelöst, sobald das Bedienfeld von der Wandbefestigung getrennt wird.
- Wenn Sie eine SIM-Karte verwenden, stellen Sie sicher, dass der GSM-Empfang des Bedienfeldes ausreichend ist, bevor Sie die Wandbefestigung an die Wand schrauben.

7






Änderung der Systemsprache

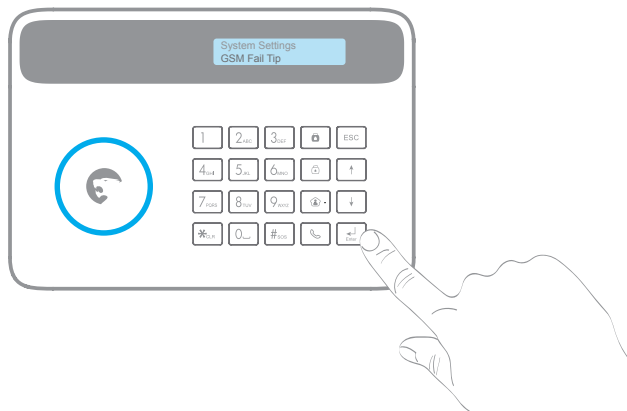
Die Sprache Ihres Systems kann über das Menü des Bedienfeldes geändert werden:

1. Geben Sie Ihren Admin-Code +  in das Bedienfeld ein.
(Standard-Admin-Code: 123456)
2. Gehen Sie zu **Systemeinstell.** > **Sprache**
3. Wählen Sie die Sprache aus und bestätigen Sie mit .

Tipp

Geben Sie Ihren Admin Code +  ein, um in das Menü zu gelangen und navigieren Sie mit , , ,  (zurück) oder  (löschen).

8



**Aktivierung oder Deaktivierung des GSM-/Festnetzmodus**

Ignorieren Sie diesen Schritt, wenn Sie das Bedienfeld mit einer SIM-Karte UND einer Festnetzverbindung verwenden.

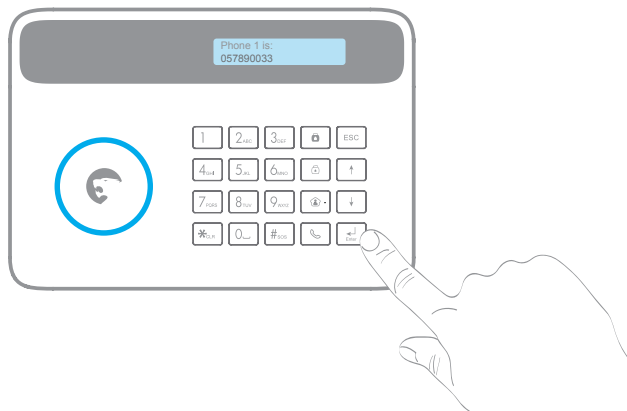
Bei Verwendung mit einer Festnetzverbindung

1. Geben Sie Ihren Admin-Code +  in das Bedienfeld ein.
2. Gehen Sie zu **Systemeinstell** > **GSM FEHL TIP**. Wählen Sie **Aus** und drücken Sie .

Bei Verwendung mit einer SIM-Karte

1. Geben Sie Ihren Admin-Code +  in das Bedienfeld ein.
2. Gehen Sie zu **Systemeinstell** > **Ltg unterb. Alarm**. Wählen Sie **Aus** und drücken Sie .

9



Registrierung einer Telefonnummer

Dieser Schritt ermöglicht Ihnen das Bestimmen der Telefonnummer(n), die angerufen werden, sobald ein Alarm ausgelöst wird.

1. Geben Sie Ihren Admin-Code +  in das Bedienfeld ein.
2. Gehen Sie zu **Telefonnrn.** > **Telefon 1** und drücken Sie .
3. Geben Sie Ihre Telefonnummer ein und bestätigen Sie mit .

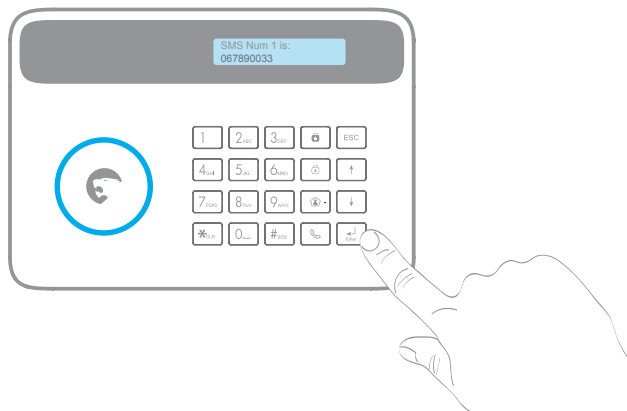
Wenn Sie eine Telefonnummer und eine SMS-Nummer registrieren, werden Sie im Falle eines Alarms per SMS und Telefonanruf informiert.

Wenn Sie keine SIM-Karte verwenden möchten, überspringen Sie Schritt 10.

Dieser Schritt findet nur Anwendung,
wenn Sie Ihr System mit einer SIM-Karte verwenden.

DE

10



Registrierung einer SMS-Nummer

Dieser Schritt ermöglicht Ihnen das Bestimmen der Telefonnummer(n), an die eine SMS gesendet werden soll, sobald ein Alarm ausgelöst wird. Das System kann nur über gespeicherte Nummern gesteuert und konfiguriert werden.

1. Geben Sie Ihren Admin-Code +  in das Bedienfeld ein.
2. Gehen Sie zu **Telefonnrn** > **SMS-Nr 1** und drücken Sie .
3. Geben Sie Ihre Telefonnummer ein und bestätigen Sie mit .

Ihr System ist bereit.

Was passiert jetzt, wenn der Alarm ausgelöst wird?

1. Die Sirene des Bedienfelds ertönt.
2. Sie erhalten einen Telefonanruf. Nehmen Sie den Anruf an: Sie hören jetzt eine Sprachansage mit einer Liste von Optionen (Sirene stoppen, System deaktivieren, Audio-Überwachung starten usw.)
3. Befindet sich eine SIM-Karte in Ihrem Bedienfeld, erhalten Sie eine SMS mit der Nachricht, dass der Alarm ausgelöst wurde.

1
2
3
4
5

Erweiterte Einrichtung

Das Bedienfeld Ihres Alarmsystems ist mit einem LCD-Display ausgestattet, mit dem Sie durch das Menü des Bedienfelds navigieren und Ihr Alarmsystem einrichten können.

Weitere Einstellungen finden Sie im Benutzerhandbuch des Bedienfeldes, das heruntergeladen werden kann unter www.etiger.com.




1
2
3



Erweiterte Einstellungen




Bitte überprüfen Sie für die Installation Ihres Zubehörs das vollständige Handbuch von www.etiger.com.

Anschluss weiterer Sensoren

1. Geben Sie Ihren Admin-Code +  in das Bedienfeld ein.
2. Gehen Sie zu **Funksensor** und drücken Sie .
3. Wählen Sie den Zonentyp und drücken Sie .
4. Lösen Sie jetzt innerhalb von 15 Sekunden den Sensor aus.
5. Ein Piepton wird ausgegeben: Das Zubehör ist registriert.

Änderung der Zugriffscodes

Mit dem Benutzercode können Sie das System über das Bedienfeld deaktivieren.

1. Geben Sie Ihren Admin-Code +  in das Bedienfeld ein.
2. Gehen Sie zu **Systemeinstell.** > **Zugangscod** > **Benutzercode** > .
3. Ändern Sie den Code und drücken Sie  (der Code muss aus 4 Ziffern bestehen).

*Der Admin-Code kann anhand der gleichen Prozedur geändert werden (unter **Systemeinstell.** > **Zugangscod** > **Admin-Code**).*

Vorsichtsmaßnahmen

Für eine sichere Verwendung des Produkts und die Optimierung der Lebensdauer des Produkts empfehlen wir die folgenden Vorsichtsmaßnahmen:

- Das Funkzubehör muss mit dem Bedienfeld verbunden werden.
- Niederspannung kann sich auf den Übertragungsbereich auswirken.
- Die SOS-Taste auf der Fernbedienung nur im Notfall drücken, um eine unnötige Belästigung der Nachbarschaft zu vermeiden.
- Überprüfen Sie das System regelmäßig auf seine ordnungsgemäße Funktion.
- Das Bedienfeld ist weder wasserdicht noch feuchtigkeitsbeständig, installieren Sie es daher an einem schattigen, kühlen und trockenen Ort.
- Das Gehäuse des Bedienfelds besteht aus ABS-Kunststoff. Von hellem Licht fernhalten für eine längere Lebensdauer.
- Das Bedienfeld ist nicht explosionsicher. Von Feuer und Flammen fernhalten.
- Installieren Sie das Bedienfeld nicht in der Nähe von Heizungen, Klimaanlage, Mikrowellen usw., die Wärme oder elektromagnetische Felder erzeugen.
- Entsorgen Sie Batterien in Übereinstimmung mit den lokalen Gesetzen.
- Das Zerlegen dieses Produkts muss durch geschultes Personal erfolgen.



ACHTUNG
STROMSCHLAG-
GEFAHR
NICHT ÖFFNEN,



UM DAS RISIKO EINES STROMSCHLAGS ZU VERMEIDEN,
ABDECKUNG UND RÜCKABDECKUNG NICHT ENTFERNEN.
INNENSEITIG KEINE VOM ANWENDER WARTBAREN TEILE, DIE
WARTUNG MUSS DURCH QUALIFIZIERTES FACHPERSONAL
DURCHGEFÜHRT WERDEN.



Mit diesem Symbol soll der Anwender über die Anwesenheit nicht isolierter "gefährlicher Spannung" innerhalb des Produktgehäuses informiert werden, die so hoch sein kann, dass für Personen das Risiko eines Stromschlags besteht.



Das Ausrufezeichen mit einem gleichseitigen Dreieck dient als Information für den Anwender bezüglich wichtiger Betriebs- und Wartungsanweisungen in der dem Produkt beiliegenden Literatur.

Um die Gefahr eines Brands oder eines Stromschlags zu vermeiden, dieses PRODUKT keiner Nässe oder Feuchtigkeit aussetzen.

Das Gerät darf keinem Tropfen oder Spritzen ausgesetzt und keine mit Wasser gefüllten Objekten, wie z. B. Vasen, dürfen darauf abgelegt werden.

Um einen Stromschlag zu vermeiden, das Gehäuse nicht öffnen. Die Wartung darf nur durch qualifiziertes Personal vorgenommen werden.

Standards



Dieses Produkt trägt das Entsorgungssymbol für Elektromüll und elektronische Geräte (WEEE). Das bedeutet, dass dieses Produkt gemäß der europäischen Richtlinie 2012/19/EU gehandhabt werden muss, um mit nur minimalen umweltspezifischen Auswirkungen recycelt oder zerlegt werden zu können. Weitere Informationen erhalten Sie von Ihren regionalen Behörden. Elektronikprodukte, die nicht durch den selektiven Entsorgungsvorgang erfasst werden, stellen durch das Vorhandensein potenziell gefährlicher Substanzen umwelt- und gesundheitsrelevante Risiken dar.



In Übereinstimmung mit europäischen Gesetzen. Dieses Produkt entspricht den wesentlichen Anforderungen und anderen relevanten Bestimmungen der Richtlinie 2014/53/EU.



Dieses Produkt wurde in Übereinstimmung mit der Richtlinie 2011/65/EU des Europäischen Parlaments und des Rates bezüglich der Verwendungseinschränkung bestimmter gefährlicher Substanzen in elektrischen und elektronischen Geräten (RoHS-Direktive - RoHS) entwickelt und hergestellt und erfüllt die Anforderungen für maximale Konzentrationswerte, die vom European Technical Adaptation Committee (TAC) festgelegt wurden.

Hergestellt in China.



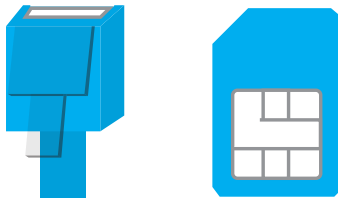
Bilder, Abbildungen und Text sind unverbindlich. eTIGER und das eTIGER-Logo sind eingetragene Marken und das Eigentum von eTIGER. Copyright © 2019 eTIGER. Alle Rechte vorbehalten.



NL



1



Vaste telefoonlijn of SIM-kaart?

Hoe wilt u communiceren met het bedieningspaneel?

- Een **vaste telefoonlijn** maakt standaard communicatie met het alarmsysteem mogelijk (telefonisch).
- Een **SIM-kaart** (niet meegeleverd) maakt een meer geavanceerde communicatie met het systeem mogelijk (telefonisch, via SMS of app).
- Het gebruik van een **SIM-kaart en een vaste telefoonlijn** zorgt voor optimale beveiliging omdat u bij een storing in het vaste telefonienetwerk of in het mobiele netwerk altijd een back-upverbinding heeft.

Als u geen SIM-kaart wilt gebruiken, gaat u direct naar stap 4.

Deze stap is alleen van toepassing
op het gebruik van het systeem met een SIM-kaart.

NL



De beveiliging van de SIM-kaart van het bedieningspaneel uitschakelen

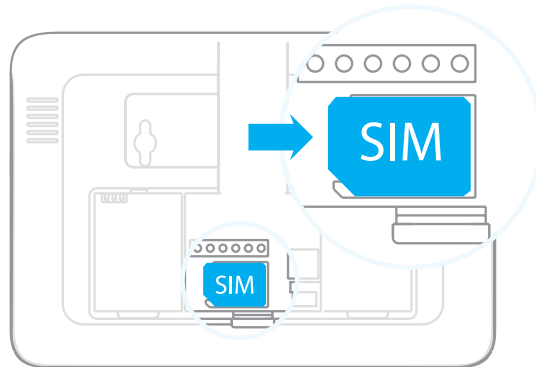
Het S4-bedieningspaneel kan met u communiceren via een SIM-kaart (niet meegeleverd). Controleer voordat u de SIM-kaart in het bedieningspaneel plaatst of de beveiliging van de SIM-kaart is uitgeschakeld. Plaats hiervoor de SIM-kaart in een mobiele telefoon, ga naar de instellingen van de telefoon en schakel de SIM-beveiliging uit (als de SIM-beveiliging is ingeschakeld, heeft u een PIN-code nodig).

Tip

Wij raden u aan om voor de SIM-kaart van het bedieningspaneel een abonnement te nemen met onbeperkt SMS-en en 1 à 2 beluren.

Deze stap is alleen van toepassing
op het gebruik van het systeem met een SIM-kaart.

3



De SIM-kaart in het bedieningspaneel plaatsen

Open het batterijcompartiment achter op het bedieningspaneel en plaats de SIM-kaart in de SIM-kaartsleuf.

Belangrijk

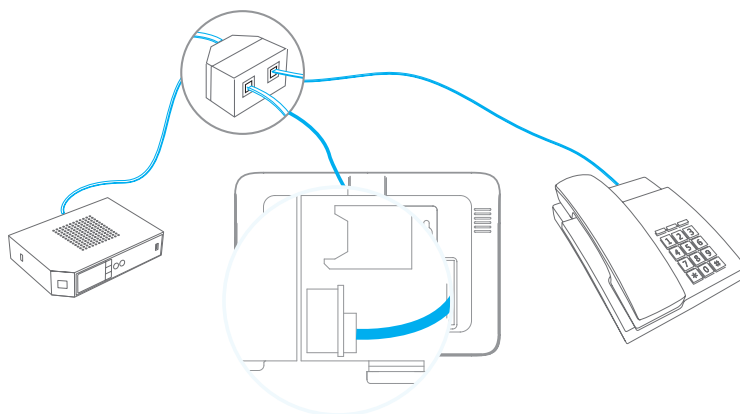
- Plaats de SIM-kaart volgens de vorm van de SIM-kaartsleuf.
- De SIM-kaart moet compatibel zijn met het GSM-netwerk. Neem contact op met uw netwerkbeheerder voor meer informatie.

Als u het systeem niet wilt aansluiten op een vaste telefoonlijn, gaat u direct naar stap 5.

Deze stap is alleen van toepassing
als u het systeem wilt aansluiten op een vaste telefoonlijn).

NL

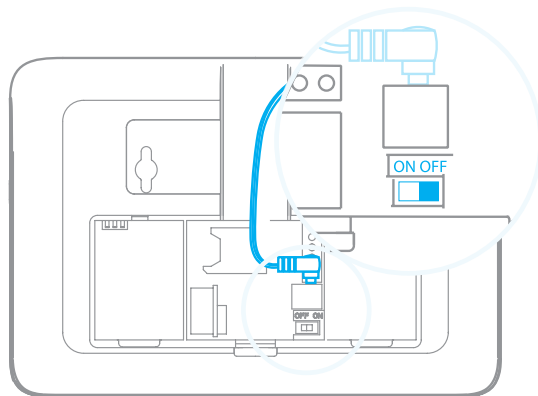
4



Het bedieningspaneel aansluiten op uw vaste telefoonlijn

1. Sluit de kleine stekker van de telefoonkabel (meegeleverd in de kit) aan op de vaste-telefoonaansluiting in het batterijcompartiment aan de achterkant van het bedieningspaneel.
2. Sluit het andere uiteinde van de telefoonkabel aan op uw vaste-telefoonaansluiting of op de telefoonaansluiting van uw ADSL-modem.

5

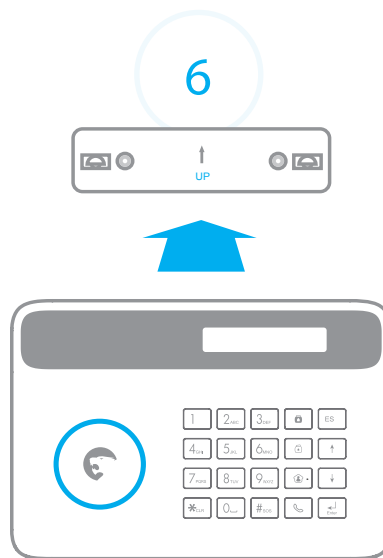


Het bedieningspaneel inschakelen

Sluit de AC-adapter aan op het stopcontact. Sluit de uitgang van de AC-adapter aan op de adapteraansluiting in het batterijcompartiment aan de achterkant van het bedieningspaneel. Zet de AAN/UIT-schakelaar op "ON" en plaats het klepje van het batterijcompartiment terug. Het bedieningspaneel wordt ingeschakeld.

Belangrijk

Controleer vóór het inschakelen van het bedieningspaneel of u een SIM-kaart heeft geplaatst of controleer of u het systeem heeft aangesloten op uw vaste telefoonlijn.



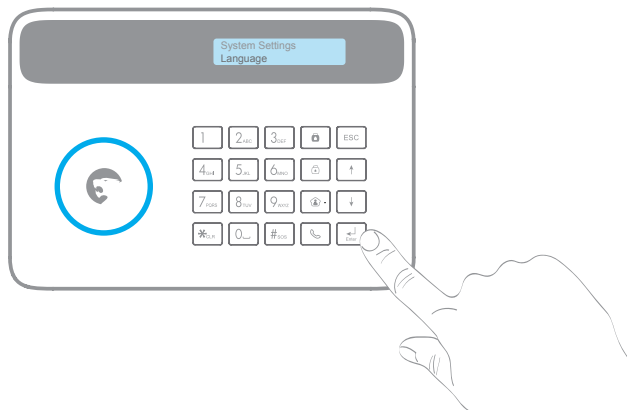
Het bedieningspaneel op de muur monteren

Schroef de wandsteun op een plek op de muur waar u het bedieningspaneel wilt aanbrengen. Bevestig het bedieningspaneel op de wandsteun.

Tip

- Zorg ervoor dat het bedieningspaneel stevig op de wandsteun is aangebracht. De schakelaar voor onbevoegd openen schakelt het alarm in als het bedieningspaneel van de wandsteun wordt verwijderd.
- Bij gebruik van een SIM-kaart moet u voordat u de wandsteun op de muur gaat monteren controleren of er voldoende GSM-sigitaal is.

7



De systeemtaal wijzigen

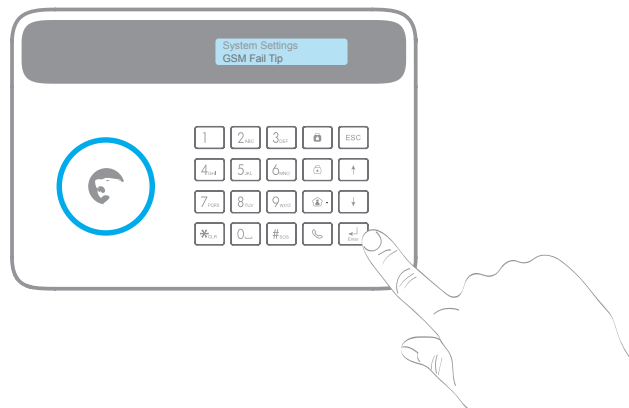
U kunt de systeemtaal wijzigen in het menu van het bedieningspaneel.

1. Typ uw beheerderscode in +  op het bedieningspaneel. (Standaard beheerderscode: 123456)
2. Ga naar **Systeeminstellin** > **Taal**.
3. Kies de taal en bevestig met .

Tip

Typ uw beheerderscode +  om het menu te openen en blader door de opties met , , , **ESC** (terug) of ***** (wissen).

8



De GSM-modus/vaste telefoonlijnmodus in- of uitschakelen

Sla deze stap over als u het bedieningspaneel gebruikt met een SIM-kaart EN een vaste telefoonlijn.

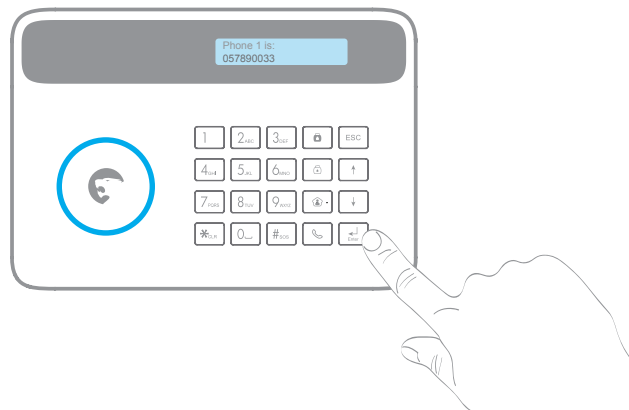
Wanneer u alleen een vaste telefoonlijn gebruikt

1. Typ uw beheerderscode in +  op het bedieningspaneel.
2. Ga naar **Systeeminstellen** > **GSM-Storingsmeld.** Kies **OFF** en druk op .

Wanneer u alleen een SIM-kaart gebruikt




1. Typ uw beheerderscode in +  op het bedieningspaneel.
2. Ga naar **Systeeminstellen** > **Alarm lijnonderb.** Kies **OFF** en druk op .

9



Telefoonnummer registreren

Tijdens deze stap kunt u de telefoonnummer(s) opgeven waarop u wordt gebeld wanneer het alarm is afgegaan.

1. Typ uw beheerderscode in +  op het bedieningspaneel.
2. Ga naar **Telefoonnummers** > **Tel. 1** en druk op .
3. Voer uw telefoonnummer in en bevestig met .

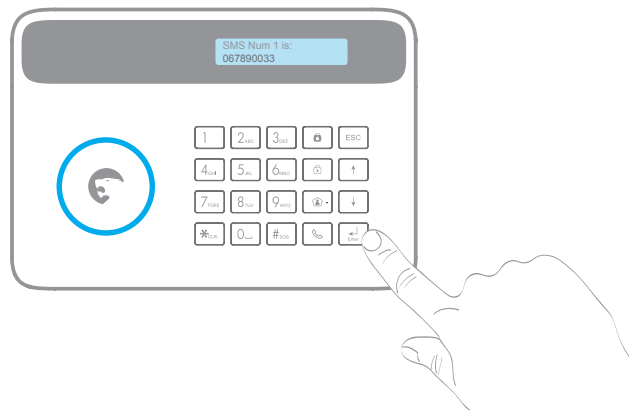
Wanneer u een telefoonnummer en een SMS-nummer registreert, ontvangt u een SMS-bericht en een telefonische oproep wanneer het alarm is afgegaan.

Als u geen SIM-kaart wilt gebruiken, slaat u stap 10 over.

Deze stap is alleen van toepassing
op het gebruik van het systeem met een SIM-kaart.

NL

10



SMS-nummer registreren

Tijdens deze stap kunt u de telefoonnummer(s) opgeven voor het ontvangen van een SMS wanneer het alarm is afgegaan. Alleen via de opgeslagen nummers kan het systeem via SMS en apps worden bediend en geconfigureerd.

1. Typ uw beheerderscode in +  op het bedieningspaneel.
2. Ga naar **Telefoonnummers** > **SMS-nr. 1** en druk op .
3. Voer uw telefoonnummer in en bevestig met .

Uw systeem is gereed.

Wat gebeurt er als het alarm wordt geactiveerd?

1. De sirene van het bedieningspaneel gaat af.
2. U wordt gebeld. Neem de telefoon op: u hoort een stem die u een lijst met opties geeft (sirene uitschakelen, systeem uitschakelen, audiobewaking inschakelen, enz.)
3. Als u een SIM-kaart in het bedieningspaneel heeft geplaatst, ontvangt u ook een SMS met het bericht dat het alarm is afgegaan.

1
2
3
4
5

Geavanceerde configuratie

Het bedieningspaneel van het alarmsysteem heeft een LCD-scherm waarop u door het menu van het bedieningspaneel kunt navigeren en het alarmsysteem kunt instellen.

Raadpleeg voor meer instellingen de gebruikershandleiding van het bedieningspaneel. Deze kunt u downloaden op www.etiger.com.

1
2
3



Geavanceerde instellingen


Raadpleeg voor de installatie van uw accessoires de volledige handleiding van www.etiger.com.

Meer sensoren verbinden

1. Typ uw beheerderscode in +  op het bedieningspaneel.
2. Ga naar **Accessoires > Draadloze sensoren** en druk op .
3. Kies het type zone en druk op .
4. Schakel binnen 15 seconden de sensor in.
5. U hoort één piepje: het accessoire is geregistreerd.

Toegangscodes wijzigen

Met uw gebruikerscode kunt u het systeem via het bedieningspaneel uitschakelen.

1. Typ uw beheerderscode in +  op het bedieningspaneel.
2. Ga naar **Systeeminstellin > Toegangscodes > Gebruikerscode > **.
3. Wijzig de code en druk op  (de code moet uit 4 cijfers bestaan).

*De beheerderscode kan via dezelfde procedure worden gewijzigd (bij **Systeeminstellin > Toegangscodes > Beheerderscode**).*

Vorzorgsmaatregelen

Voor een veilig gebruik en een lange levensduur van dit product raden wij u aan om onderstaande voorzorgsmaatregelen te nemen:

- Draadloze accessoires moeten worden verbonden met het bedieningspaneel.
- Een lage batterijspanning kan negatieve gevolgen hebben voor het transmissiebereik.
- Voorkom overlast en druk niet onnodig op de SOS-knop op de afstandsbediening.
- Controleer regelmatig of het systeem goed werkt.
- Het bedieningspaneel is niet waterdicht en vochtbestendig. Plaats het op een donkere, koele en droge plaats.
- De behuizing van het bedieningspaneel is gemaakt van ABS-kunststof. Houd het uit de buurt van fel licht voor een langere levensduur.
- Het bedieningspaneel is niet bestand tegen explosies. Houd het uit de buurt van vuur en ontstekingsbronnen.
- Houd het bedieningspaneel uit de buurt van voorwerpen die warmte of elektromagnetische straling afgeven zoals verwarmingen, airconditioners, magnetrons, enz.
- Verwijder batterijen volgens de plaatselijke afvalvoorschriften.
- Dit product mag uitsluitend worden gedemonteerd door professionals.



LET OP
GEVAAR VOOR ELEK-
TRISCHE SCHOKKEN
NIET OPENEN



OM ELEKTRISCHE SCHOKKEN TE VOORKOMEN, DE KLEP (OF ACHTERKANT) NIET OPENEN. DE ONDERDELEN HIERIN MOGEN NIET WORDEN VERVANGEN OF GEWIJZIGD DOOR DE GEBRUIKER. LAAT

ONDERHOUD OVER AAN GEKWALIFICEERDE ONDERHOUDSMONTEURS.



Dit symbool waarschuwt de gebruiker voor de aanwezigheid van niet geïsoleerde "gevaarlijke spanning" in de behuizing van het product. De spanning is hoog genoeg om elektrische schokken te veroorzaken.



Het uitroepteken in een driehoek wijst de gebruiker op belangrijke gebruiks- en onderhoudsinstructies in de meegeleverde documentatie.

Om brand en elektrische schokken te voorkomen, mag dit PRODUCT niet worden blootgesteld aan regen of vocht.

Het apparaat mag niet worden blootgesteld aan druppels of spatten. Voorwerpen gevuld met vloeistof, zoals een vaas, mogen niet op het apparaat worden geplaatst.

Om elektrische schokken te voorkomen, mag u de behuizing niet openen. Laat onderhoud uitsluitend uitvoeren door gekwalificeerde onderhoudsmonteurs.

Normen



Dit product is voorzien van het afvalscheidingssymbool voor elektrische en elektronische apparatuur (WEEE-logo). Dit betekent dat dit product moet worden verwijderd volgens de Europese richtlijn 2012/19/EU. Zo kan het worden gerecycled of worden gedemonteerd om de schadelijke gevolgen voor het milieu zoveel mogelijk te beperken. Neem voor meer informatie contact op met uw gemeente. Elektronische producten die niet gescheiden worden verwijderd zijn schadelijk voor het milieu en de gezondheid omdat ze gevaarlijke stoffen bevatten.



Conform de Europese regelgeving. Dit product voldoet aan de belangrijkste eisen en andere relevante bepalingen van de Richtlijn 2014/53/EU.



Dit product is ontworpen en vervaardigd volgens de richtlijn 2011/65/EU van het Europees Parlement en de Raad ten aanzien van het gebruik van bepaalde gevaarlijke stoffen in elektrische en elektronische apparatuur (RoHS-richtlijn - RoHS). Er wordt vanuit gegaan dat het product voldoet aan de maximum concentratievoorschriften die zijn vastgesteld door het Europese technische aanpassingscomité (TAC).

Gemaakt in China.



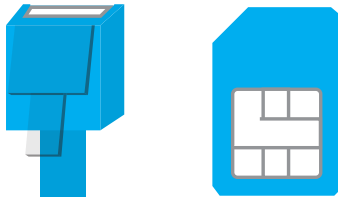
Aan de foto's, afbeeldingen en tekst kunnen geen rechten worden ontleend. eTIGER en het eTIGER-logo zijn geregistreerde handelsmerken en het eigendom van eTIGER. Copyright © 2019 eTIGER. Alle rechten voorbehouden.



ES



1



¿Línea fija o tarjeta SIM?

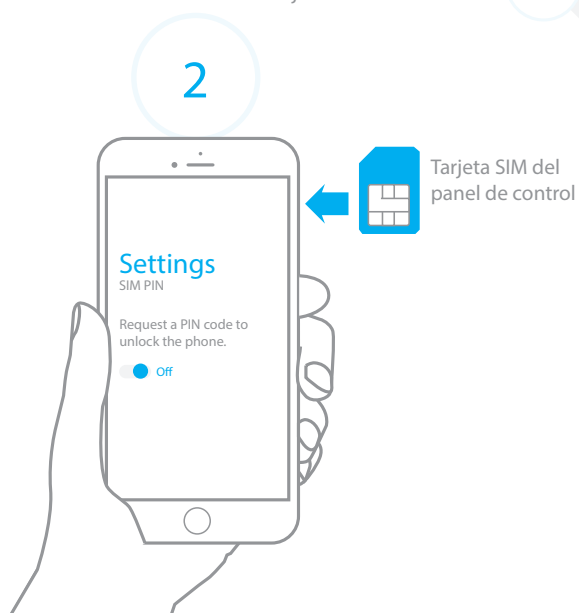
¿Cómo desea interactuar con el panel de control?

- La utilización de una [conexión telefónica fija](#) permite una interacción básica con el sistema de alarma (mediante llamada telefónica).
- La utilización de una [tarjeta SIM](#) (vendida por separado) permite una interacción más avanzada con el sistema de alarma (mediante llamada telefónica, SMS o aplicación).
- La utilización de [ambas, la tarjeta SIM y la conexión telefónica fija](#), ofrece una seguridad óptima, ya que en caso de avería del teléfono fijo o de la red móvil siempre dispondrá de la otra opción.

Si no quiere utilizar una tarjeta SIM, vaya directamente al paso 4.

Siga este paso únicamente
si utiliza el sistema con una tarjeta SIM.

ES



Deshabilitar la seguridad de la tarjeta SIM del panel de control

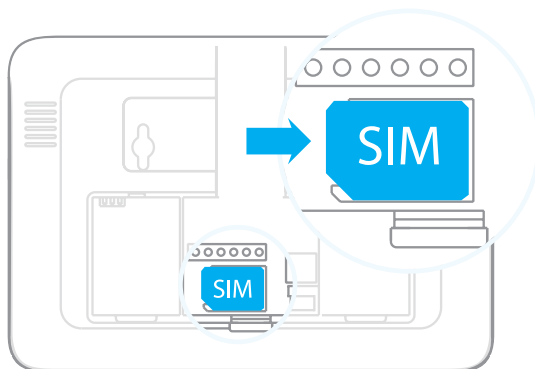
Puede interactuar con el panel de control S4 mediante una tarjeta SIM (vendida por separado). Antes de insertar la tarjeta SIM en el panel de control, compruebe que la tarjeta SIM esté desbloqueada. Para ello, inserte la tarjeta SIM en un teléfono móvil, vaya a los ajustes del teléfono y desbloquee la tarjeta SIM (si la seguridad de la SIM está activada, se le pedirá el código PIN).

Un consejo

Para la tarjeta SIM del panel de control, es recomendable contratar un plan con mensajes de texto ilimitados y 1 o 2 horas de llamadas.

Siga este paso únicamente
si utiliza el sistema con una tarjeta SIM.

3



Inserción de la tarjeta SIM en el panel de control

Abra el compartimento de pilas en la parte posterior del panel de control e inserte la tarjeta SIM en la ranura correspondiente.

Importante

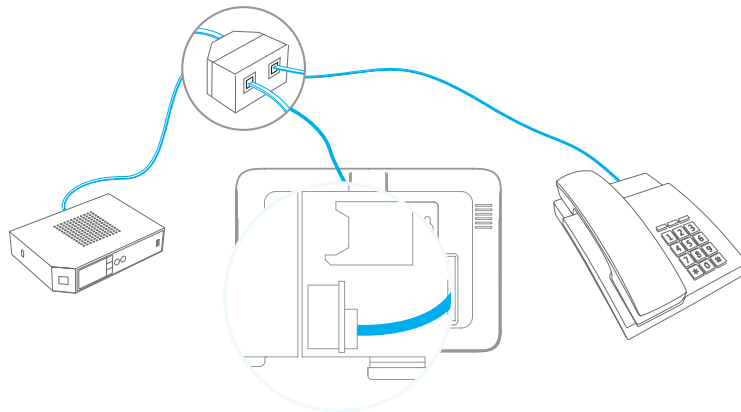
- La tarjeta SIM debe poder adaptarse al formato de la ranura para tarjeta SIM.
- La tarjeta SIM debe ser compatible con la red GSM. Para obtener más información, consulte con su operador de telefonía móvil.

Si no quiere conectar el sistema a una línea fija, vaya directamente al paso 5.

Siga este paso únicamente
si desea conectar el sistema a una línea fija.

ES

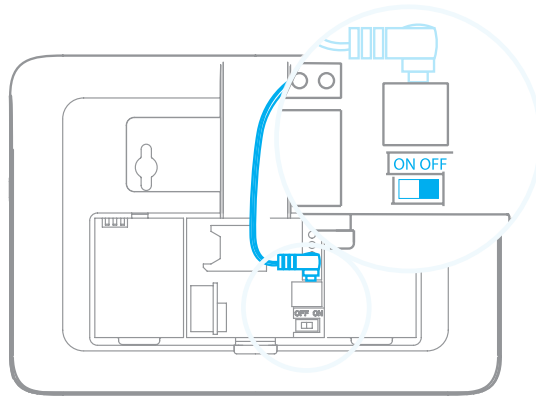
4



Conexión del panel de control a una línea fija

1. Conecte el conector más pequeño del cable telefónico (suministrado con el kit) al puerto telefónico correspondiente en el compartimento de pilas de la parte posterior del panel de control.
2. Conecte el otro extremo del cable telefónico a la roseta de la línea fija o al conector de teléfono de su router ADSL.

5

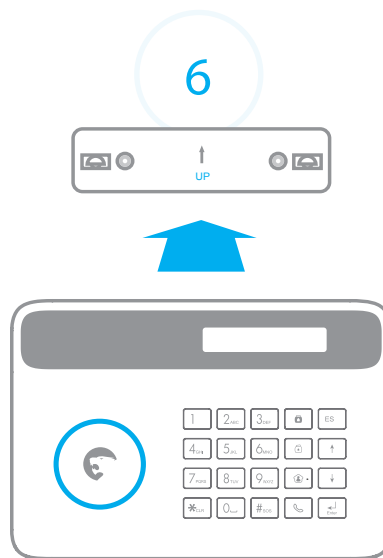


Encendido del panel de control

Enchufe el adaptador de alimentación a una toma de corriente (CA). Enchufe el conector de salida del adaptador de alimentación a la interfaz del adaptador en el compartimento de pilas de la parte posterior del panel de control. Pulse el interruptor de encendido "ON" y vuelva a colocar la tapa del compartimento de pilas. Espere a que el panel de control se encienda.

Importante

Antes de encender el panel de control, asegúrese de haber insertado una tarjeta SIM o de haber conectado el sistema a una línea fija.



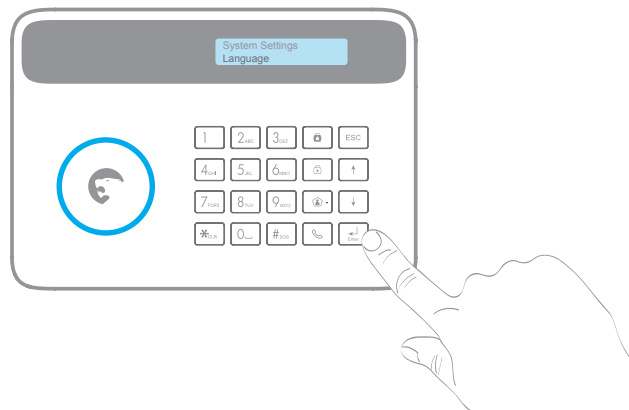
Instalación del panel de control en una pared

Atornille el soporte mural a la pared en la que desee instalar el panel de control. Sujete el panel de control al soporte.

Recuerde



- Asegúrese de que el panel de control esté sujeto firmemente al soporte de pared. Debido al interruptor antisabotaje, la alarma saltará si el panel de control se desprende del soporte de pared.
- Si utiliza una tarjeta SIM, asegúrese de que recibe correctamente la señal GSM en el panel de control antes de atornillar el soporte a la pared.

7



Cambio del idioma del sistema

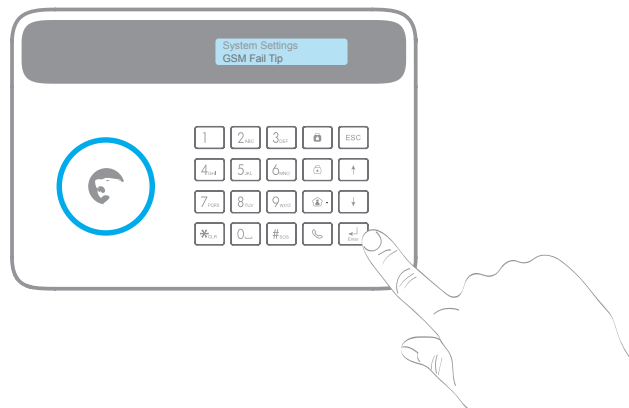
El idioma del sistema puede cambiarse en el menú del panel de control:

1. Teclee el código de administrador +  en el panel de control. (Código adm por defecto: 123456)
2. Vaya a **Ajustes sistema > Idioma**.
3. Seleccione el idioma y confirme con .

Un consejo

Teclee su Código adm +  para entrar en el menú, y desplácese con , , ,  (atrás) o  (borrar).

8

**Activación o desactivación del modo GSM / fijo**

Salte este paso si utiliza el panel de control con una tarjeta SIM y con una conexión de línea fija.

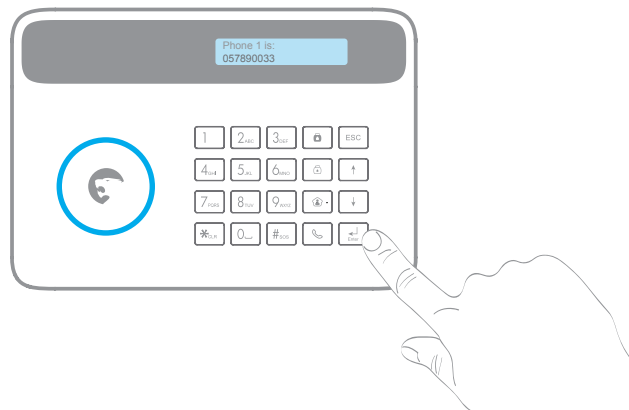
Utilización sólo de una línea fija

1. Teclee el código de administrador +  en el panel de control.
2. Vaya a **Ajustes sistema** > **Error GSM**. Seleccione **Off** y pulse .

Utilización sólo de una tarjeta SIM

1. Teclee el código de administrador +  en el panel de control.
2. Vaya a **Ajustes sistema** > **Alarm corte línea**. Seleccione **Off** y pulse .

9



Registro de un número de teléfono

En este paso podrá indicar el o los números de teléfono en los que recibirá la llamada cuando la alarma sea activada.

1. Teclee el código de administrador +  en el panel de control.
2. Vaya a **Números teléf > Teléfono 1** y pulse .
3. Introduzca su número de teléfono y confirme con .

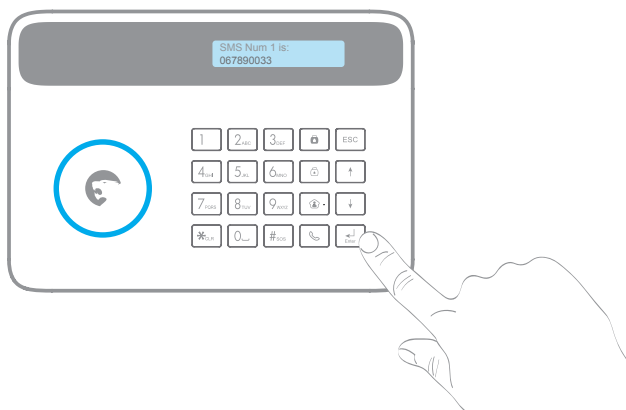
Si registra un número de teléfono y un número SMS, en caso de alarma será notificado por SMS y mediante llamada telefónica.

Si no quiere utilizar una tarjeta SIM, salte el paso 10.

Siga este paso únicamente
si utiliza el sistema con una tarjeta SIM.




ES

10



Registro de un número SMS

En este paso podrá indicar el o los números de teléfono en los que recibirá un SMS cuando la alarma sea activada. Sólo los números guardados podrán controlar y configurar el sistema a través de SMS o aplicación.

1. Teclee el código de administrador +  en el panel de control.
2. Vaya a **Números teléf > SMS n. 1** y pulse .
3. Introduzca su número de teléfono y confirme con .

El sistema está listo.

¿Qué ocurre cuando la alarma es activada?

1. La sirena del panel de control empezará a sonar.
2. Usted recibirá una llamada de teléfono. Al coger la llamada, una voz le indicará una lista de opciones (detener la sirena, desarmar el sistema, iniciar la vigilancia por audio, etc.)
3. Si dispone de tarjeta SIM en el panel de control, también recibirá un SMS informándole sobre la activación de la alarma.

1
2
3
4
5

Configuración avanzada

El panel de control de su sistema de alarma está equipado con una pantalla LCD que le permite navegar por el menú del panel de control y configurar el sistema.

Para una configuración avanzada, consulte el manual de instrucciones del panel de control, que podrá descargar en www.etiger.com.




1
2
3



Ajustes avanzados




Para la instalación de sus accesorios, consulte el manual completo de www.etiger.com.

Conexión de sensores adicionales

1. Teclee el código de administrador +  en el panel de control.
2. Vaya a **Accesorio** > **Sensor Inalamb** y pulse .
3. Seleccione el tipo de zona y pulse .
4. Active el sensor en los 15 segundos siguientes.
5. Oirá un pitido, lo que significa que el accesorio ha sido registrado.

Cambio de los códigos de acceso

El Código de Usuario le permite desarmar el sistema desde el panel.

1. Teclee el código de administrador +  en el panel de control.
2. Vaya a **Ajustes sistema** > **Código acceso** > **Código usuario** > .
3. Cambie el código y pulse  (el código debe contener 4 dígitos).

*El código de administrador puede ser modificado siguiendo el mismo procedimiento (en **Ajustes sistema** > **Código acceso** > **Código adm**).*

Precauciones

Para una utilización segura del producto y optimizar su vida útil, tenga en cuenta las siguientes precauciones de uso:

- Los accesorios inalámbricos deben estar conectados al panel de control.
- Un nivel bajo de batería puede afectar a la distancia de transmisión.
- No apriete el botón SOS del control remoto si no es estrictamente necesario para no molestar a los vecinos.
- Compruebe periódicamente el buen funcionamiento del sistema.
- El panel de control no es resistente al agua ni a la humedad. Instálelo en un lugar sombreado, fresco y seco.
- La carcasa del panel de control está hecha con plástico ABS. Prolongue su vida útil manteniéndola alejada de la luz solar directa.
- El panel de control no es antideflagrante. Manténgalo alejado del fuego y las llamas.
- Instale el panel de control alejado de objetos que generan calor o campos electromagnéticos tales como calentador, aire acondicionado, horno microondas etc.
- Elimine pilas y baterías de conformidad con la normativa local.
- Este producto sólo podrá ser desmontado por un profesional cualificado.



¡ATENCIÓN!
RIESGO DE DESCARGA
ELÉCTRICA
NO ABRIR



REDUZCA EL RIESGO DE DESCARGA ELÉCTRICA, NO RETIRE LA TAPA (NI LA CUBIERTA TRASERA). NO CONTIENE PIEZAS QUE USTED PUEDA REPARAR, EN CASO NECESARIO CONTACTE CON UN TÉCNICO CUALIFICADO.



Este símbolo tiene por objeto alertar al usuario sobre la presencia de una "tensión peligrosa" no aislada dentro del producto y que podría tener la magnitud suficiente como para constituir un riesgo de descarga eléctrica para las personas.



El signo de exclamación dentro de un triángulo equilátero tiene por objeto alertar al usuario sobre la presencia de instrucciones de funcionamiento y mantenimiento (reparación) importantes en la documentación que acompaña el producto.

Para evitar el riesgo de fuego o descargas, NO exponga este PRODUCTO a la lluvia o a la humedad.

No exponga el aparato a goteos o salpicaduras ni coloque sobre el mismo objetos llenos de líquido.

Para evitar cualquier descarga eléctrica, no abra la carcasa. Sólo un técnico cualificado podrá reparar el producto.

Normas



Este producto cuenta con el símbolo de separación selectiva de residuos de aparatos eléctricos y electrónicos (WEEE). Esto significa que el producto debe ser tratado conforme a la Directiva europea 2012/19/EU con objeto de ser reciclado o desmontado y minimizar así su impacto en el medio ambiente. Para más información, póngase en contacto con las autoridades locales o regionales. Los aparatos electrónicos que no sigan en este proceso de separación selectiva pueden representar un peligro para el medio ambiente y la salud humana debido a que contienen sustancias peligrosas.



De conformidad con la normativa europea. Este producto cumple con los requisitos fundamentales y otras condiciones relevantes de la Directiva 2014/53/EU.



Este producto ha sido diseñado y fabricado cumpliendo la Directiva 2011/65/EU del Parlamento Europeo y del Consejo sobre la restricción de uso de determinadas sustancias peligrosas en equipos eléctricos y electrónicos (Directiva RoHS), y se considera que cumple con los valores de concentración máximos publicados por el Comité Europeo de Adaptaciones Técnicas (TAC).

Fabricado en China.

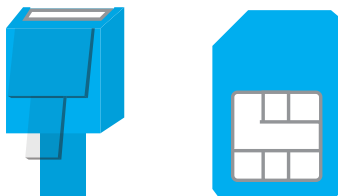


Imágenes, ilustraciones y texto no contractuales. eTIGER y el logotipo eTIGER son marcas comerciales registradas propiedad de eTIGER. Copyright © 2019 eTIGER. Reservados todos los derechos.

A central logo consisting of the letters "IT" in a bold, blue, sans-serif font, enclosed within a light blue circular border. The logo is centered on a white background. In each of the four corners of the page, there are small, thin black L-shaped corner marks, one in the top-left, one in the top-right, one in the bottom-left, and one in the bottom-right.

IT

1



Linea fissa o scheda SIM?

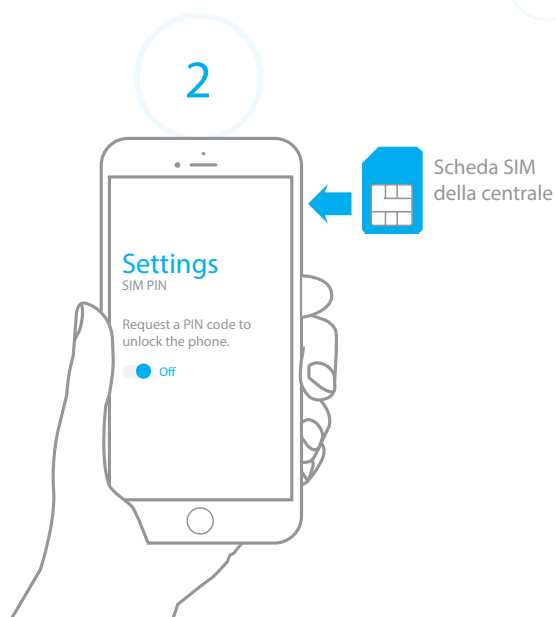
Come si desidera interagire con la centrale?

- L'utilizzo della [connessione a linea fissa](#) permette un'interazione base con il sistema di allarme (tramite chiamata).
- L'utilizzo della [scheda SIM](#) (venduta separatamente) permette un'interazione più avanzata con il sistema (tramite chiamata, SMS o app).
- L'utilizzo della [scheda SIM in concomitanza con la connessione a linea fissa](#) offre una sicurezza ottimale poiché esiste sempre un backup nel caso in cui la linea fissa o la rete cellulare non funzioni.

Se non si desidera utilizzare una scheda SIM, andare direttamente al passaggio 4.

Questo passaggio si applica solo
se si utilizza un sistema con scheda SIM.

IT



Disabilitare la protezione della scheda SIM della centrale

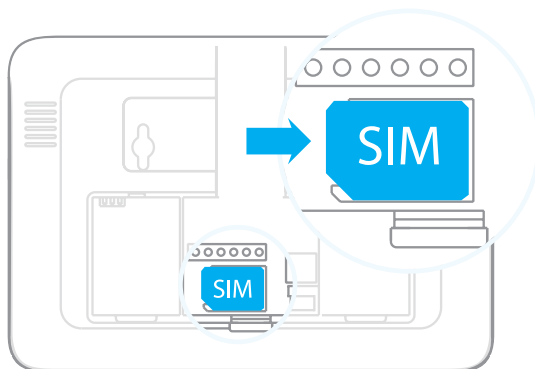
La centrale di S4 può interagire con l'utente grazie a una scheda SIM (venduta separatamente). Prima di inserire la scheda SIM nella centrale, assicurarsi che la protezione della SIM sia disattivata. Per farlo, inserire la scheda SIM in un telefono cellulare, andare nelle impostazioni del telefono e disabilitare la protezione della SIM (se è attivata, verrà richiesto un codice PIN).

Un consiglio

Per la scheda SIM della centrale, si consiglia di scegliere un piano tariffario con messaggi illimitati e una o due ore di chiamate gratuite.

Questo passaggio si applica solo
se si utilizza un sistema con scheda SIM.

3



Inserire la scheda SIM nella centrale

Aprire il vano portabatterie sul retro della centrale e inserire la scheda SIM nell'apposito slot.

Importante

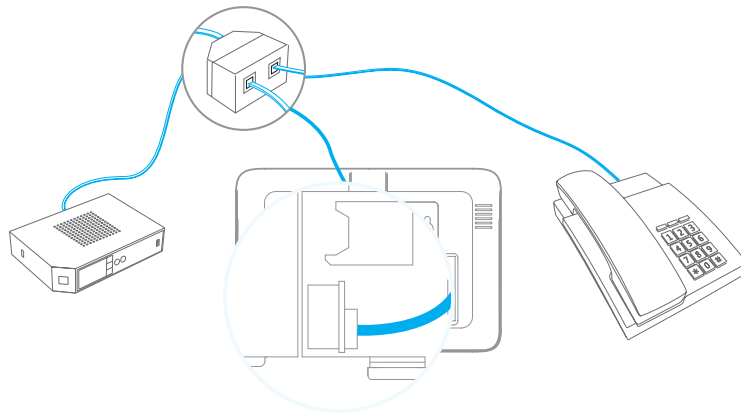
- Inserire la scheda SIM in base alla forma dello slot della scheda SIM.
- La scheda SIM deve essere compatibile con la rete GSM. Per ulteriori informazioni, contattare il proprio gestore telefonico.

Se non si desidera collegare il sistema a una scheda SIM, andare direttamente al punto 5.

Questo passaggio si applica solo
se desidera collegare il sistema a una linea fissa.

IT

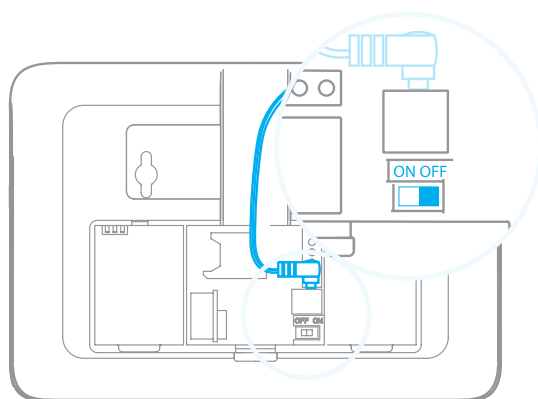
4



Collegare la centrale alla linea fissa

1. Collegare il connettore più piccolo del cavo telefonico (in dotazione con il kit) all'interfaccia della linea fissa nel vano portabatterie sul retro della centrale).
2. Quindi, collegare l'altra estremità del cavo alla presa della linea fissa o al connettore del telefono del modem ADSL.

5

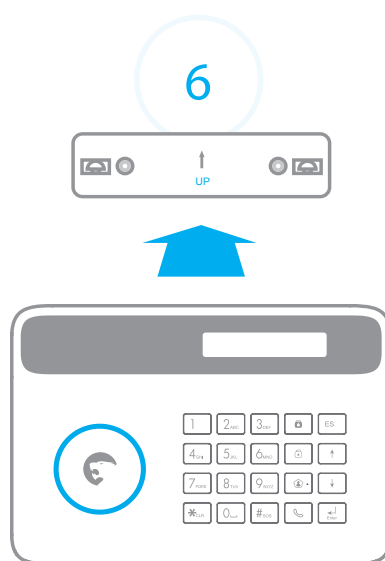


Accendere la centrale

Inserire l'adattatore CA a una presa di corrente alternata. Collegare il connettore di uscita dell'adattatore CA all'interfaccia apposita che si trova nel vano portabatterie sul retro della centrale. Spostare l'interruttore di accensione su "ON" e riposizionare la copertura del vano portabatterie. La centrale si accende.

Importante

Prima di accendere la centrale, assicurarsi di avere inserito una scheda SIM o di averla collegata alla linea telefonica.



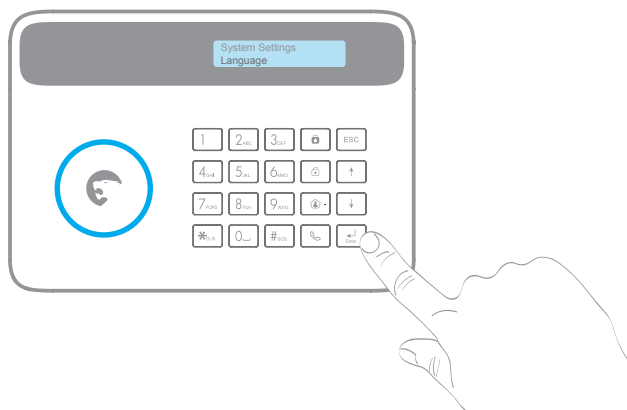
Montare la centrale alla parete

Avvitare il supporto a muro nel punto in cui si desidera installare la centrale. Fissare la centrale al supporto a muro.

Alcuni consigli



- Assicurarsi che la centrale sia saldamente fissata al supporto a muro. A causa dell'interruttore anti-manomissione, se la centrale viene staccata dal supporto a muro suona l'allarme.
- Se si utilizza una scheda SIM, prima di montare il supporto alla parete, assicurarsi che il segnale GSM della centrale sia sufficiente.

7




Modificare la lingua del sistema

È possibile modificare la lingua del sistema dal menu del pannello di controllo:

1. Digitare il codice amministratore +  sul pannello di controllo. (Codice amministratore predefinito: 123456)
2. Andare su **Impostazioni > Lingua**.
3. Selezionare la lingua e confermare con .

Un consiglio



Per accedere al menu, digitare il codice amministratore +  e navigare con , , ,  (indietro), o  (elimina).

8



**Attivare o disattivare la modalità GSM/linea fissa**

Ignorare questo passaggio se si utilizza la centrale con una scheda SIM E una connessione a linea fissa.

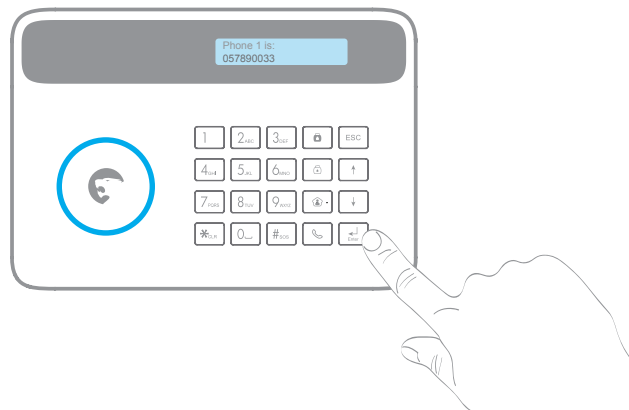
Utilizzo solo della connessione a linea fissa

1. Digitare il codice amministratore +  sul pannello di controllo.
2. Andare su **Impostazioni** > **GSM assente**. Selezionare **OFF** e premere .

Utilizzo solo della scheda SIM

1. Digitare il codice amministratore +  sul pannello di controllo.
2. Andare su **Impostazioni** > **Allarme linea**. Selezionare **OFF** e premere .

9



Registrare un numero di telefono

Questo passaggio permette all'utente di definire i numeri di telefono su cui ricevere la chiamata quando scatta l'allarme.

1. Digitare il codice amministratore +  sul pannello di controllo.
2. Andare su **N. telefono** > **N. telefono 1** e premere .
3. Inserire il numero di telefono e confermare con .

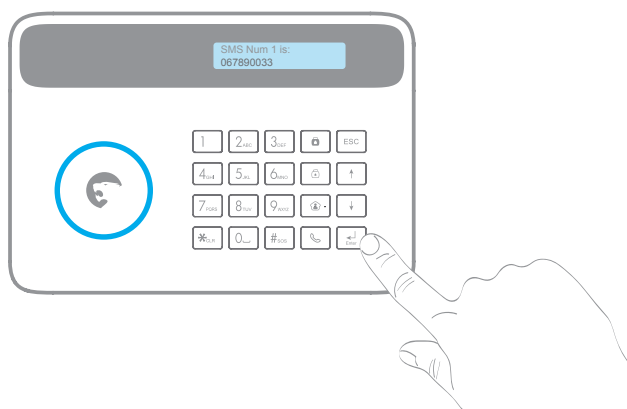
Se viene registrato un numero di telefono e un numero di SMS, l'utente verrà notificato tramite SMS e chiamata in caso di allarme.

Se non si desidera utilizzare una scheda SIM, ignorare il punto 10.

Questo passaggio si applica solo
se si utilizza un sistema con scheda SIM.

IT

10



Registrare un numero per SMS

Questo passaggio permette all'utente di definire i numeri di telefono su cui ricevere l'SMS quando scatta l'allarme. Solo i numeri memorizzati possono controllare e configurare il sistema tramite SMS e app.

1. Digitare il codice amministratore +  sul pannello di controllo.
2. Andare su **N. telefono** > **N. SMS 1** e premere .
3. Inserire il numero di telefono e confermare con .

Il sistema è pronto.

Che cosa succede adesso se scatta l'allarme?

1. La sirena della centrale suona.
2. L'utente riceve una chiamata. Rispondere alla chiamata: una voce registrata elencherà delle opzioni (arrestare la sirena, disarmare il sistema, iniziare audiosorveglianza, ecc.).
3. Se nella centrale è presente una scheda SIM, l'utente riceverà anche un SMS avvisandolo che è scattato l'allarme.

1
2
3
4
5

Configurazione avanzata

La centrale del sistema d'allarme presenta un display LCD che permette di navigare nel menu del pannello di controllo e configurare il sistema d'allarme.

Per ulteriori impostazioni, consultare il manuale utente della centrale, disponibile per il download su www.etiger.com.




1
2
3



Impostazioni avanzate




Per l'installazione degli accessori, consultare il manuale completo di www.etiger.com

Connettere più sensori

1. Digitare il codice amministratore +  sul pannello di controllo.
2. Andare su **Sensori wireless** e premere .
3. Selezionare il tipo di zona e premere .
4. Attivare il sensore entro 15 secondi.
5. Il segnale acustico (un beep) indica che l'accessorio è stato registrato.

Modificare i codici di accesso

Il codice utente consente di disarmare il sistema dal pannello di controllo.

1. Digitare il codice amministratore +  sul pannello di controllo.
2. Andare su **Impostazioni > Codice accesso > Codice utente >** .
3. Modificare il codice e premere  (il codice deve essere di 4 cifre).

*Il codice amministratore può essere modificato seguendo la stessa procedura (in **Impostazioni > Codice accesso > Codice ammin.**).*

Precauzioni

Per un utilizzo sicuro del prodotto e per ottimizzare la sua durata, si raccomanda di seguire le seguenti precauzioni:

- Gli accessori wireless devono essere connessi alla centrale.
- La bassa tensione potrebbe incidere negativamente sulla distanza di trasmissione.
- Se non è necessario, non premere il tasto SOS sul telecomando per evitare di disturbare il vicinato.
- Verificare periodicamente il sistema per assicurarsi che funzioni correttamente.
- La centrale non è impermeabile né a prova di umidità: installarla in un luogo ombreggiato, fresco e asciutto.
- La custodia della centrale è fatta di plastica ABS. Perché duri più a lungo, non esporla a luce intensa.
- La centrale non è a prova di esplosione. Non esporla a fuoco o fiamme.
- Installare la centrale lontano da oggetti quali caloriferi, condizionatori, microonde ecc. che generano calore o campi elettromagnetici.
- Smaltire le batterie secondo la normativa locale
- Lo smontaggio del prodotto può essere eseguito solo da personale esperto.



ATTENZIONE
RISCHIO DI
FOLGORAZIONE
NON APRIRE



ATTENZIONE - PER RIDURRE IL RISCHIO DI FOLGORAZIONE, NON RIMUOVERE LA COPERTURA (O IL RETRO). NON CONTIENE PARTI RIPARABILI DALL'UTENTE: RIVOLGERSI A PERSONALE QUALIFICATO PER LA MANUTENZIONE.



Questo simbolo avvisa l'utente della presenza di "tensione pericolosa" all'interno del prodotto, che può essere di intensità sufficiente a costituire rischio di folgorazione per le persone.



Il punto esclamativo all'interno di un triangolo equilatero avverte l'utente della presenza di importanti istruzioni operative e di manutenzione (assistenza) nella documentazione che accompagna il prodotto.

Per evitare il rischio di incendio o di folgorazione, non esporre il **PRODOTTO** a pioggia o umidità.

L'apparecchio non deve essere esposto a gocciolamento o spruzzi; non collocare oggetti pieni di liquidi, per esempio vasi, sull'apparecchio.

Per evitare il rischio di folgorazione, non aprire l'apparecchio. Rivolgersi esclusivamente a personale qualificato per la manutenzione.

Norme



Questo prodotto è contrassegnato dal simbolo per la cernita selettiva per i rifiuti di apparecchiature elettriche ed elettroniche (RAEE). Ciò significa che deve essere gestito in conformità alla direttiva europea 2012/19/EU per un riciclo e uno smantellamento che abbiano il minimo impatto possibile sull'ambiente. Per ulteriori informazioni, contattare le autorità locali o regionali. I prodotti elettronici non inclusi nel processo di cernita selettiva sono potenzialmente pericolosi per l'ambiente e per la salute umana a causa della presenza di sostanze nocive.



In conformità alle leggi europee. Questo prodotto è conforme ai requisiti essenziali ed alle altre disposizioni applicabili stabilite dalla direttiva 2014/53/EU.



Questo prodotto è stato progettato e fabbricato in conformità alla direttiva 2011/65/EU del Parlamento europeo e del Consiglio sulla restrizione all'uso di determinate sostanze pericolose nelle apparecchiature elettriche ed elettroniche (direttiva RoHS) ed è considerato conforme ai valori di concentrazione massimi stabiliti dal comitato europeo per l'adeguamento tecnico (TAC).

Fabbricato in Cina.



Immagine, illustrazioni e testi non contrattuali. eTIGER e il logo eTIGER sono marchi registrati di proprietà di eTIGER. Copyright © 2019 eTIGER. Tutti i diritti riservati.

For additional support



Visit our website
www.etiger.com



Contact us
service@etiger.com

eTIGER EUROPE
Pachgoedstraat 2
9140 Temse, Belgium

S4-QSG-EU19022019-2.3-P



www.etiger.com